

ПОСТАНОВЛЕНИЕ
администрации Апанасенковского муниципального округа
Ставропольского края

с.Дивное

27 августа 2021 г.

№ 835-п

Об утверждении Административного регламента предоставления управлением труда и социальной защиты населения администрации Апанасенковского муниципального округа Ставропольского края государственной услуги «Назначение и осуществление ежемесячной денежной выплаты ветеранам труда, лицам, награжденным медалью «Герой труда Ставрополья», и лицам, проработавшим в тылу в период с 22 июня 1941 года по 9 мая 1945 года не менее шести месяцев, исключая период работы на временно оккупированных территориях СССР, либо награжденным орденами или медалями СССР за самоотверженный труд в период Великой Отечественной войны, в соответствии с Законом Ставропольского края от 7 декабря 2004 г. № 103-кз «О мерах социальной поддержки ветеранов»

В соответствии с Законом Ставропольского края от 11 декабря 2009 г. № 92-кз «О наделении органов местного самоуправления муниципальных и городских округов в Ставропольском крае отдельными государственными полномочиями Российской Федерации, переданными для осуществления органам государственной власти субъекта Российской Федерации, и отдельными государственными полномочиями Ставропольского края в области труда и социальной защиты отдельных категорий граждан», приказом министерства труда и социальной защиты населения Ставропольского края от 03 октября 2013 г. № 315 «Об утверждении типового административного регламента предоставления органами труда и социальной защиты населения администраций муниципальных и городских округов Ставропольского края государственной услуги «Назначение и осуществление ежемесячной денежной выплаты ветеранам труда, лицам, награжденным медалью «Герой труда Ставрополья», и лицам, проработавшим в тылу в период с 22 июня 1941 года по 9 мая 1945 года не менее шести месяцев, исключая период работы на временно оккупированных территориях СССР, либо награжденным орденами или медалями СССР за самоотверженный труд в период Великой Отечественной войны, в соответствии с Законом Ставропольского края от 7 декабря 2004 г. № 103-кз «О мерах социальной поддержки ветеранов», администрация Апанасенковского муниципального округа Ставропольского края

ПОСТАНОВЛЯЕТ:

1. Утвердить прилагаемый Административный регламент предоставления управлением труда и социальной защиты населения администрации Апанасенковского муниципального округа Ставропольского края государственной услуги «Назначение и осуществление ежемесячной денежной выплаты ветеранам труда, лицам, награжденным медалью «Герой труда Ставрополья», и лицам, проработавшим в тылу в период с 22 июня 1941 года по 9 мая 1945 года не менее шести месяцев, исключая период работы на временно оккупированных территориях СССР, либо награжденным орденами или медалями СССР за самоотверженный труд в период Великой Отечественной войны, в соответствии с Законом Ставропольского края от 7 декабря 2004 г. № 103-кз «О мерах социальной поддержки ветеранов».

2. Признать утратившими силу постановления администрации Апанасенковского муниципального района Ставропольского края:

от 14 мая 2018 г. № 210-п «Об утверждении Административного регламента предоставления управлением труда и социальной защиты населения администрации Апанасенковского муниципального района Ставропольского края государственной услуги «Назначение и осуществление ежемесячной денежной выплаты ветеранам труда и лицам, проработавшим в тылу в период с 22 июня 1941 года по 9 мая 1945 года не менее шести месяцев, исключая период работы на временно оккупированных территориях СССР, либо награжденным орденами или медалями СССР за самоотверженный труд в период Великой Отечественной войны, в соответствии с Законом Ставропольского края от 7 декабря 2004 г. № 103-кз «О мерах социальной поддержки ветеранов»;

от 25 июля 2018 г. № 358-п «О внесении изменений в постановление администрации Апанасенковского муниципального района Ставропольского края от 14 мая 2018 г. № 210-п»;

от 30 августа 2019 г. № 447-п «О внесении изменений в постановление администрации Апанасенковского муниципального района Ставропольского края от 14 мая 2018 г. № 210-п «Об утверждении Административного регламента предоставления управлением труда и социальной защиты населения администрации Апанасенковского муниципального района Ставропольского края государственной услуги «Назначение и осуществление ежемесячной денежной выплаты ветеранам труда, лицам, награжденным медалью «Герой труда Ставрополья», и лицам, проработавшим в тылу в период с 22 июня 1941 года по 9 мая 1945 года не менее шести месяцев, исключая период работы на временно оккупированных территориях СССР, либо награжденным орденами или медалями СССР за самоотверженный труд в период Великой Отечественной войны, в соответствии с Законом Ставропольского края от 7 декабря 2004 г. № 103-кз «О мерах социальной поддержки ветеранов».

3. Контроль за выполнением настоящего постановления возложить на заместителя главы администрации Апанасенковского муниципального округа Ставропольского края Булавинова А.И.

4. Настоящее постановление вступает в силу со дня его обнародования в муниципальном казенном учреждении культуры «Апанасенковская межпоселенческая центральная библиотека».

Глава Апанасенковского
муниципального округа
Ставропольского края

В.Н.Ткаченко

УТВЕРЖДЕН

постановлением администрации
Апанасенковского
муниципального округа
Ставропольского края

от 27 августа 2021 г. № 835-п

АДМИНИСТРАТИВНЫЙ РЕГЛАМЕНТ

предоставления управлением труда и социальной защиты населения администрации Апанасенковского муниципального округа Ставропольского края государственной услуги «Назначение и осуществление ежемесячной денежной выплаты ветеранам труда, лицам, награжденным медалью «Герой труда Ставрополья», и лицам, проработавшим в тылу в период с 22 июня 1941 года по 9 мая 1945 года не менее шести месяцев, исключая период работы на временно оккупированных территориях СССР, либо награжденным орденами или медалями СССР за самоотверженный труд в период Великой Отечественной войны, в соответствии с Законом Ставропольского края от 7 декабря 2004 г. № 103-кз «О мерах социальной поддержки ветеранов»

1. Общие положения

1.1. Административный регламент предоставления управлением труда и социальной защиты населения администрации Апанасенковского муниципального округа Ставропольского края государственной услуги «Назначение и осуществление ежемесячной денежной выплаты ветеранам труда, лицам, награжденным медалью «Герой труда Ставрополья», и лицам, проработавшим в тылу в период с 22 июня 1941 года по 9 мая 1945 года не менее шести месяцев, исключая период работы на временно оккупированных территориях СССР, либо награжденным орденами или медалями СССР за самоотверженный труд в период Великой Отечественной войны», в соответствии с Законом Ставропольского края от 7 декабря 2004 г. № 103-кз «О мерах социальной поддержки ветеранов» (далее соответственно - Административный регламент, органы соцзащиты, государственная услуга, ЕДВ, Герои труда Ставрополья, труженики тыла) устанавливает сроки и последовательность административных процедур (действий) органа соцзащиты, а также порядок взаимодействия между его структурными подразделениями и должностными лицами, органами исполнительной власти Ставропольского края и гражданами, указанными в подпункте 1.2 настоящего Административного регламента, их уполномоченными представителями, территориальными органами федеральных органов исполнительной власти, иными органами исполнительной власти Ставропольского края и органами местного самоуправления муниципальных образований Ставропольского края, учреждениями и организациями в процессе предоставления государственной услуги.

1.2. Круг заявителей

Заявителями являются:

Граждане Российской Федерации, имеющие регистрацию по месту жительства в Ставропольском крае, а при отсутствии регистрации по месту жительства - по месту пребывания на территории Ставропольского края:

лица, проработавшие в тылу в период с 22 июня 1941 года по 9 мая 1945 года не менее шести месяцев, исключая период работы на временно оккупированных территориях СССР, либо награжденные орденами или медалями СССР за самоотверженный труд в период Великой Отечественной войны;

ветераны труда, получающие пенсию по старости в соответствии с Федеральным законом «О страховых пенсиях»;

ветераны труда, достигшие возраста 55 лет для женщин и 60 лет для мужчин;

лица, награжденные медалью «Герой труда Ставрополя» и имеющие трудовой стаж не менее 25 лет для мужчин и 20 лет для женщин и право на страховую пенсию по старости в соответствии с Федеральным законом «О страховых пенсиях»;

лица, награжденные медалью «Герой труда Ставрополя» и имеющие трудовой стаж не менее 25 лет для мужчин и 20 лет для женщин, достигшие возраста 55 лет (для женщин) или 60 лет (для мужчин).

От имени заявителя могут обращаться их доверенные лица или законные представители.

1.3. Требования к порядку информирования о предоставлении государственной услуги

1.3.1. Информация о местонахождении и графике работы органа соцзащиты: 356720, Ставропольский край, Апанасенковский муниципальный округ, с. Дивное, ул. Советская, 23.

Для предоставления государственной услуги обращение заявителя в другие органы и организации не требуется.

Информация о местонахождении и графике работы организаций, участвующих в предоставлении государственной услуги:

государственного учреждения - Управления Пенсионного фонда Российской Федерации по Петровскому городскому округу Ставропольского края (межрайонное); 356720, Ставропольский край, Апанасенковский район, с. Дивное, ул. Советская, 15, график работы:

понедельник-четверг с 8:00 до 16:00;

пятница с 8:00 до 15:45;

перерыв с 12:00 до 12:45.

Информация о местонахождении и графиках работы

Информация о местах нахождения и графиках работы «Многофункциональных центров предоставления государственных и муниципальных услуг» Ставропольского края (далее - МФЦ).

Информация о местах нахождения, графике работы, адресах официального сайта электронной почты и телефонах МФЦ размещена в информационно-телекоммуникационной сети «Интернет» (далее – сеть «Интернет») на официальных сайтах министерства экономического развития Ставропольского края (www.stavinvest.ru), министерства труда и социальной защиты населения Ставропольского края (далее – министерство) (<http://www.minsoc26.ru>) и на Портале многофункциональных центров Ставропольского края (www.umfc26.ru).

1.3.2. Справочные телефоны органа соцзащиты: 8(86555) 4-55-06, 8(86555) 5-06-71.

Справочные телефоны организаций, участвующих в предоставлении государственной услуги:

Управления Пенсионного фонда Российской Федерации по Петровскому городскому округу Ставропольского края (межрайонное) 8(865)55 6-12-08.

1.3.3. Адрес официального сайта администрации АМО СК: www.aamrsk.ru (далее – официальный сайт администрации), адрес электронной почты органа соцзащиты: utszn@szn.apns.stavregion.ru.

Адреса официальных сайтов и электронной почты организаций, участвующих в предоставлении государственной услуги:

Управления Пенсионного фонда Российской Федерации по Петровскому городскому округу Ставропольского края (межрайонное) <https://www.pfrf.ru>.

1.3.4. Получение информации заявителем по вопросам предоставления государственной услуги, а также сведений о ходе предоставления государственной услуги осуществляется при:

личном обращении заявителя в орган соцзащиты или МФЦ;
письменном обращении заявителя;
обращении по телефону: 8(86555) 4-55-06, 8(86555) 5-06-71.
обращении в форме электронного документа:

с использованием электронной почты органа соцзащиты по адресу: utszn@szn.apns.stavregion.ru;

с использованием информационно-телекоммуникационной сети «Интернет» (далее - сеть Интернет) путем направления обращений в федеральную государственную информационную систему «Единый портал государственных и муниципальных услуг (функций)» (далее - Единый портал) по адресу: www.gosuslugi.ru и государственную информационную систему Ставропольского края «Портал государственных и муниципальных услуг (функций), предоставляемых (исполняемых) органами исполнительной власти Ставропольского края и органами местного самоуправления муниципальных образований Ставропольского края» (далее - региональный портал) по адресу: www.26gosuslugi.ru.

На официальном сайте администрации размещается и поддерживается в актуальном состоянии следующая информация:

текст настоящего Административного регламента;

блок-схема предоставления государственной услуги согласно приложению 1;

график работы органа соцзащиты, почтовый адрес, номера телефонов, адреса интернет-сайта и электронной почты, по которым заявители могут получать необходимую информацию и документы.

На информационных стендах в здании органа соцзащиты размещается информация:

о категориях граждан, имеющих право на назначение ЕДВ;

о сроке предоставления государственной услуги;

о перечне документов, необходимых для принятия решения о назначении и осуществлении ЕДВ, комплектности (достаточности) представленных документов;

об источнике получения документов, необходимых для принятия решения о назначении и осуществлении ЕДВ;

о телефонах для обжалования действий (бездействия) и решений, осуществляемых и принимаемых в ходе предоставления государственной услуги.

Сведения о перечислении ЕДВ заявитель или его уполномоченный представитель может получить только посредством личного посещения органа соцзащиты или МФЦ при предъявлении паспорта.

На Едином портале (www.gosuslugi.ru) и региональном портале (www.26gosuslugi.ru) размещаются следующие информационные материалы:

полное наименование, полный почтовый адрес и график работы министерства труда и социальной защиты населения Ставропольского края (далее - министерство);

справочные телефоны, по которым можно получить информацию по порядку предоставления государственной услуги;

адреса электронной почты;

порядок получения информации заявителем по вопросам предоставления государственной услуги, сведений о результатах предоставления государственной услуги;

о порядке и сроках предоставления государственной услуги;

об отсутствии государственной пошлины за предоставление услуг и иных платежей.

1.3.5. Информация о порядке и сроках предоставления государственной услуги, основанная на сведениях об услугах, содержащихся в федеральной государственной информационной системе «Федеральный реестр государственных и муниципальных услуг (функций)» и государственной информационной системе Ставропольского края «Региональный реестр государственных услуг (функций)» (далее - региональный реестр),

размещенная на Едином портале, региональном портале и официальном сайте администрации, предоставляется заявителю бесплатно.

Доступ к информации о сроках и порядке предоставления государственной услуги, размещенной на Едином портале, региональном портале и официальном сайте администрации, осуществляется без выполнения заявителем каких-либо требований, в том числе без использования программного обеспечения, установка которого на технические средства заявителя требует заключения лицензионного или иного соглашения с правообладателем программного обеспечения, предусматривающего взимание платы, регистрацию или авторизацию заявителя или предоставление им персональных данных.

2. Стандарт предоставления услуги

2.1. Наименование государственной услуги

Наименование государственной услуги - назначение и осуществление ежемесячной денежной выплаты ветеранам труда, лицам, награжденным медалью «Герой труда Ставрополья», и лицам, проработавшим в тылу в период с 22 июня 1941 года по 9 мая 1945 года не менее шести месяцев, исключая период работы на временно оккупированных территориях СССР, либо награжденным орденами или медалями СССР за самоотверженный труд в период Великой Отечественной войны в соответствии с Законом Ставропольского края от 07 декабря 2004 г. № 103-кз «О мерах социальной поддержки ветеранов» (далее - «Назначение и осуществление ЕДВ ветеранам труда, героям труда Ставрополья и труженикам тыла»).

2.2. Наименование органа, предоставляющего государственную услугу, а также наименования всех иных организаций, участвующих в предоставлении государственной услуги, обращение в которые необходимо для предоставления государственной услуги

Государственная услуга предоставляется органом соцзащиты по месту жительства заявителя на территории Ставропольского края, а при отсутствии регистрации по месту жительства - по месту пребывания заявителя на территории Ставропольского края. Обращения в иные органы или организации при предоставлении государственной услуги не требуется.

Запрещено требовать от заявителя осуществления действий, в том числе согласований, необходимых для получения государственной услуги и связанных с обращением в иные организации, участвующие в предоставлении государственной услуги, за исключением получения услуг, включенных в перечень услуг, которые являются необходимыми и обязательными для предоставления органами исполнительной власти Ставропольского края государственных услуг и предоставляются организациями, участвующими в предоставлении государственных услуг, утвержденный постановлением Правительства Ставропольского края от 24 июня 2011 г. № 250-п.

2.3. Описание результата предоставления государственной услуги

Результатом предоставления государственной услуги являются:

принятие решения о назначении ЕДВ;

принятие решения об отказе в назначении ЕДВ;

принятие решения о прекращении осуществления ЕДВ.

2.4. Срок предоставления государственной услуги, в том числе с учетом необходимости обращения в иные организации, участвующие в предоставлении государственной услуги, срок приостановления предоставления государственной услуги в случае, если возможность приостановления предусмотрена нормативными правовыми актами Российской Федерации, нормативными правовыми актами Ставропольского края, сроки выдачи (направления) документов, являющихся результатом предоставления государственной услуги

Срок предоставления государственной услуги, в том числе с учетом необходимости обращения в иные организации, участвующие в предоставлении государственной услуги, не может превышать 7 рабочих дней со дня принятия заявления. В случае подачи

заявления в орган соцзащиты по месту жительства со всеми необходимыми документами срок предоставления государственной услуги составляет 3 рабочих дня.

Возможность приостановления предоставления государственной услуги в части назначения ЕДВ нормативными правовыми актами Российской Федерации, нормативными правовыми актами Ставропольского края не предусмотрена.

Приостановление предоставления государственной услуги в части осуществления ЕДВ производится в случаях, указанных в подпункте 2.9.2 Административного регламента.

2.5. Нормативные правовые акты Российской Федерации и нормативные правовые акты Ставропольского края, регулирующие предоставление государственной услуги

Перечень нормативных правовых актов Российской Федерации и нормативных правовых актов Ставропольского края, регулирующих предоставление государственной услуги (с указанием их реквизитов и источников официального опубликования), размещен на официальном сайте администрации, предоставляющей государственную услугу, в сети «Интернет», на Едином портале, на региональном портале и в региональном реестре.

2.6. Исчерпывающий перечень документов, необходимых в соответствии с нормативными правовыми актами Российской Федерации и нормативными правовыми актами Ставропольского края для предоставления государственной услуги и услуг, необходимых и обязательных для предоставления государственной услуги, подлежащих представлению заявителем, способы их получения заявителем, в том числе в электронной форме, порядок их представления

2.6.1. Для назначения ЕДВ заявитель представляет по месту жительства, а при отсутствии регистрации по месту жительства - по месту пребывания в орган соцзащиты или в МФЦ следующие документы:

заявление о назначении ежемесячной денежной выплаты по форме согласно приложению 2 к Административному регламенту;

паспорт или иной документ, удостоверяющий личность и место регистрации;

свидетельство о регистрации по месту пребывания (для лиц, не имеющих регистрации по месту жительства);

удостоверение ветерана труда (для ветеранов труда, ранее не представлявших удостоверение в органы соцзащиты, а также для лиц, которым оно выдано органами исполнительной власти или органами местного самоуправления других субъектов Российской Федерации);

удостоверение к медали «Герой труда Ставрополья» (для лиц, награжденных медалью «Герой труда Ставрополья», имеющих трудовой стаж не менее 25 лет для мужчин и 20 лет для женщин);

документы, подтверждающие трудовой стаж (трудовая книжка и (или) договор, справки, подтверждающие трудовой стаж не менее 25 лет для мужчин и 20 лет для женщин, выданные в установленном порядке государственными (муниципальными) органами, государственными или муниципальными архивами и организациями на основании архивных данных), для лиц, награжденных медалью «Герой труда Ставрополья» за периоды до 01 января 2020 года;

удостоверение ветерана Великой Отечественной войны (для тружеников тыла, ранее не представлявших удостоверение в органы соцзащиты, а также для лиц, которым оно выдано органами исполнительной власти или органами местного самоуправления других субъектов Российской Федерации).

В случае подачи вышеуказанных документов доверенным лицом или законным представителем заявителя дополнительно представляются паспорт или иной документ, удостоверяющий личность, и документ, подтверждающий полномочия этого лица.

Документы могут быть представлены в подлинниках или в копиях, заверенных в установленном порядке.

2.6.2. Способ получения документов, подаваемых заявителем, в том числе в электронной форме

Форму заявления заявитель может получить:

непосредственно в министерстве по адресу: г. Ставрополь ул. Лермонтова, д. 206а, отдел социально-правовых гарантий;

непосредственно в органе соцзащиты по адресу 356720, Ставропольский край, Апанасенковский муниципальный округ, с. Дивное, ул.Советская, 23 или МФЦ;

в информационно-телекоммуникационной сети «Интернет» на официальном сайте министерства (www.minsoc26.ru), на Едином портале (www.gosuslugi.ru) и региональном портале (www.26gosuslugi.ru);

в информационно-правовых системах «КонсультантПлюс» и «Гарант».

Заявитель имеет право представить документы:

лично или путем направления почтовых отправлений в орган соцзащиты по адресу 356720, Ставропольский край, Апанасенковский муниципальный округ, с. Дивное, ул.Советская, 23;

путем направления документов на Единый портал по адресу: www.gosuslugi.ru и региональный портал по адресу: www.26gosuslugi.ru.

В случае направления заявления и документов для получения государственной услуги по почте копии документов должны быть заверены в установленном порядке.

Заявления и документы для получения государственной услуги в форме электронного документа направляются в порядке, установленном постановлением Правительства Российской Федерации от 07 июля 2011 г. № 553 «О порядке оформления и представления заявлений и иных документов, необходимых для предоставления государственных и (или) муниципальных услуг, в форме электронных документов».

Формирование заявления осуществляется посредством заполнения электронной формы заявления на Едином портале и региональном портале без необходимости дополнительной подачи заявления в какой-либо иной форме.

На Едином портале и региональном портале размещаются образцы заполнения электронной формы заявления.

Если на Едином портале заявителю не обеспечивается возможность заполнения электронной формы заявления, то для формирования заявления на Едином портале в порядке, определяемом Министерством цифрового развития, связи и массовых коммуникаций Российской Федерации, обеспечивается автоматический переход к заполнению электронной формы указанного заявления на региональном портале.

Форматно-логическая проверка сформированного заявления осуществляется после заполнения заявителем каждого из полей электронной формы заявления. При выявлении некорректно заполненного поля электронной формы заявления заявитель уведомляется о характере выявленной ошибки и порядке ее устранения посредством информационного сообщения непосредственно в электронной форме заявления.

При формировании заявления обеспечивается:

а) возможность копирования и сохранения заявления и иных документов, необходимых для предоставления услуги;

б) возможность заполнения несколькими заявителями одной электронной формы заявления при обращении за услугами, предполагающими направление совместного заявления несколькими заявителями;

в) возможность печати на бумажном носителе копии электронной формы заявления;

г) сохранение ранее введенных в электронную форму заявления значений в любой момент по желанию пользователя, в том числе при возникновении ошибок ввода и возврате для повторного ввода значений в электронную форму заявления;

д) заполнение полей электронной формы заявления до начала ввода сведений заявителем с использованием сведений, размещенных в федеральной государственной информационной системе «Единая система идентификации и аутентификации в инфраструктуре, обеспечивающей информационно-технологическое взаимодействие информационных систем, используемых для предоставления государственных и

муниципальных услуг в электронной форме» (далее - единая система идентификации и аутентификации), и сведений, опубликованных на Едином портале или региональном портале, в части, касающейся сведений, отсутствующих в единой системе идентификации и аутентификации;

е) возможность вернуться на любой из этапов заполнения электронной формы заявления без потери ранее введенной информации;

ж) возможность доступа заявителя на Едином портале или региональном портале к ранее поданным им заявлениям в течение не менее одного года, а также частично сформированным заявлениям - в течение не менее 3 месяцев.

Сформированное и подписанное заявление и иные документы, необходимые для предоставления государственной услуги, направляются в министерство посредством Единого портала или регионального портала в орган соцзащиты.

Органы соцзащиты обеспечивают прием документов, необходимых для предоставления государственной услуги, и регистрацию заявления без необходимости повторного представления заявителем этих документов на бумажном носителе, если документы, указанные в абзацах третьем - восьмом подпункта 2.6.1 Административного регламента, подписаны действительной усиленной квалифицированной электронной подписью и если иное не установлено федеральными законами и принимаемыми в соответствии с ними актами Правительства Российской Федерации, законами субъектов Российской Федерации и принимаемыми в соответствии с ними актами высших исполнительных органов государственной власти субъектов Российской Федерации.

В случае представления заявителями электронных копий указанных в абзацах третьем - восьмом подпункта 2.6.1 Административного регламента документов заявителю для подтверждения их действительности необходимо представить в орган соцзащиты оригиналы указанных документов или их копии, заверенные в установленном порядке.

Уведомление о приеме и регистрации заявления и иных документов, необходимых для предоставления государственной услуги, содержащее сведения о факте приема заявления и документов, необходимых для предоставления государственной услуги, и начале процедуры предоставления государственной услуги, а также сведения о дате и времени окончания предоставления государственной услуги либо мотивированный отказ в приеме заявления и иных документов, необходимых для предоставления государственной услуги, поступивших в орган соцзащиты в электронной форме, направляется заявителю не позднее рабочего дня, следующего за днем подачи указанного заявления, путем изменения статуса заявления в личном кабинете заявителя на портале, или в форме электронного документа по адресу электронной почты, указанному в заявлении, или в письменной форме по почтовому адресу, указанному в заявлении.

Предоставление государственной услуги начинается с момента приема и регистрации органом соцзащиты заявления и документов, поступивших в электронной форме, необходимых для предоставления государственной услуги.

2.7. Исчерпывающий перечень документов, необходимых в соответствии с нормативными правовыми актами Российской Федерации и нормативными правовыми актами Ставропольского края для предоставления государственной услуги, которые находятся в распоряжении иных организаций, участвующих в предоставлении государственной услуги, и которые заявитель вправе представить, а также способы их получения заявителем, в том числе в электронной форме, порядок их представления

Сведения о прекращении ЕДВ для лиц, получающих (получавших) меры социальной поддержки по иным основаниям, установленные федеральным законодательством или законодательством субъекта Российской Федерации, запрашиваются в органах, осуществлявших указанные выплаты.

Сведения о праве на досрочную пенсию с указанием даты наступления данного права (для лиц, не достигших возраста 55 лет (для женщин) или 60 лет (для мужчин) запрашиваются в территориальном управлении Пенсионного фонда Российской Федерации по Ставропольскому краю (далее - УПФР).

Сведения о трудовой деятельности, оформленные в соответствии со статьей 66¹ Трудового кодекса Российской Федерации, после 01 января 2020 года.

Справки и иные документы о периодах работы или иной трудовой деятельности, за которые начислялись страховые взносы в Пенсионный фонд Российской Федерации.

Сведения об имеющемся у заявителя удостоверении, в случае, если оно выдавалось органом соцзащиты на территории Ставропольского края, запрашиваются в органе соцзащиты, выдавшем это удостоверение.

Сведения о прекращении заявителем ЕДВ запрашиваются в органе соцзащиты по предыдущему месту жительства или месту пребывания заявителя.

Сведения и документы запрашиваются в порядке межведомственного информационного взаимодействия.

Справку о прекращении мер социальной поддержки по иным основаниям, сведения о праве на страховую пенсию по старости в соответствии с Федеральным законом «О страховых пенсиях», сведения о трудовой деятельности, оформленные в соответствии со статьей 66¹ Трудового кодекса Российской Федерации за периоды после 01 января 2020 года, справки и иные документы о периодах работы или иной трудовой деятельности, за которые начислялись страховые взносы в Пенсионный фонд Российской Федерации, заявитель вправе получить в УПФР и предоставить самостоятельно по собственной инициативе в орган соцзащиты или МФЦ.

Запрещается требовать от заявителя:

представления документов и информации или осуществления действий, представление или осуществление которых не предусмотрено нормативными правовыми актами Российской Федерации и нормативными правовыми актами Ставропольского края, регулирующими отношения, возникающие в связи с предоставлением государственной услуги;

представления документов и информации, которые находятся в распоряжении органов исполнительной власти Ставропольского края, предоставляющих государственные услуги, иных организаций, участвующих в предоставлении государственной услуги, в соответствии с нормативными правовыми актами Российской Федерации, нормативными правовыми актами Ставропольского края, за исключением документов, указанных в части 6 статьи 7 Федерального закона «Об организации предоставления государственных и муниципальных услуг»;

представления документов и информации, отсутствие и (или) недостоверность которых не указывались при первоначальном отказе в приеме документов, необходимых для предоставления государственной услуги, либо в предоставлении государственной услуги, за исключением следующих случаев:

а) изменение требований нормативных правовых актов, касающихся предоставления государственной услуги, после первоначальной подачи заявления о предоставлении государственной услуги;

б) наличие ошибок в заявлении о предоставлении государственной услуги и документах, поданных заявителем после первоначального отказа в приеме документов, необходимых для предоставления государственной услуги, либо в предоставлении государственной услуги и не включенных в представленный ранее комплект документов;

в) истечение срока действия документов или изменение информации после первоначального отказа в приеме документов, необходимых для предоставления государственной услуги, либо в предоставлении государственной услуги;

г) выявление документально подтвержденного факта (признаков) ошибочного или противоправного действия (бездействия) должностного лица органа соцзащиты, предоставляющего государственную услугу, муниципального служащего, работника МФЦ, работника организации, предусмотренной частью 1.1 статьи 16 Федерального закона «Об организации предоставления государственных и муниципальных услуг», при первоначальном отказе в приеме документов, необходимых для предоставления государственной услуги, либо в предоставлении государственной услуги, о чем в

письменном виде за подписью руководителя органа соцзащиты, предоставляющего государственную услугу, руководителя МФЦ при первоначальном отказе в приеме документов, необходимых для предоставления государственной услуги, либо руководителя организации, предусмотренной частью 1.1 статьи 16 Федерального закона «Об организации предоставления государственных и муниципальных услуг», уведомляется заявитель, а также приносятся извинения за доставленные неудобства;

представления документов и информации, не указанных в пункте 2.6 Административного регламента;

представления документов, указанных в пункте 2.7 Административного регламента.

2.8. Исчерпывающий перечень оснований для отказа в приеме документов, необходимых для предоставления государственной услуги

Основания для отказа в приеме документов, необходимых для предоставления государственной услуги:

отсутствие документа (документов), подтверждающего(их) личность и полномочия заявителя;

документы напечатаны (написаны) нечетко и неразборчиво, имеют подчистки, приписки, наличие зачеркнутых слов, нерасшифрованные сокращения, исправления, за исключением исправлений, скрепленных печатью и заверенных подписью уполномоченного лица;

документы исполнены цветными чернилами (пастой), кроме синих или черных, либо карандашом;

документы не содержат все установленные реквизиты: наименование и адрес организации, выдавшей документ, подпись уполномоченного лица, печать организации, выдавшей документ, дату выдачи документа, номер и серию документа, срок действия документа;

документы имеют серьезные повреждения, наличие которых не позволяет однозначно истолковать их содержание;

в документах фамилия, имя, отчество гражданина указаны не полностью (фамилия, инициалы);

копии документов не заверены в установленном порядке (при направлении документов по почте).

Дополнительными основаниями для отказа в приеме документов, необходимых для предоставления государственной услуги, при направлении заявления в электронной форме являются:

наличие противоречивых сведений в представленных документах и электронной форме заявления;

некорректное заполнение обязательных полей в электронной форме запроса на едином портале и региональном портале;

электронные копии (электронные образы) документов, необходимых для предоставления государственной услуги, не поддаются прочтению и (или) не соответствуют требованиям к форматам их представления;

документы не подписаны простой электронной подписью или выявлено несоблюдение условий признания действительности усиленной квалифицированной электронной подписи, указанных в подпункте 3.2.3.3 Административного регламента;

заявление (запрос) и иные документы в электронной форме подписаны с использованием электронной подписи, не принадлежащей заявителю.

Не допускается отказ в приеме заявления (запроса) и иных документов, необходимых для предоставления государственной услуги, а также отказ в предоставлении государственной услуги в случае, если заявление (запрос) и документы, необходимые для предоставления государственной услуги, поданы в соответствии с информацией о сроках и порядке предоставления государственной услуги,

опубликованной на едином портале, региональном портале и официальном сайте министерства.

2.9. Исчерпывающий перечень оснований отказа в предоставлении государственной услуги или для ее приостановления

2.9.1. Основания для отказа в предоставлении государственной услуги:

в заявлении изложены недостоверные сведения;

отсутствие у заявителя права на получение ежемесячной денежной выплаты;

отсутствие у заявителя регистрации по месту жительства или по месту пребывания на территории Ставропольского края;

заявителю предоставляются ЕДВ по иным основаниям, в соответствии с:

Указом Президента Российской Федерации от 15 октября 1992 года № 1235 «О предоставлении льгот бывшим несовершеннолетним узникам концлагерей, гетто и других мест принудительного содержания, созданных фашистами и их союзниками в период второй мировой войны»;

Федеральным законом от 12 января 1995 года № 5-ФЗ «О ветеранах»;

Федеральным законом от 24 ноября 1995 года № 181-ФЗ «О социальной защите инвалидов в Российской Федерации»;

Федеральным законом от 15 мая 1991 года № 1244-1 «О социальной защите граждан, подвергшихся воздействию радиации вследствие катастрофы на Чернобыльской АЭС»;

Федеральным законом от 26 ноября 1998 года № 175-ФЗ «О социальной защите граждан Российской Федерации, подвергшихся воздействию радиации вследствие аварии в 1957 году на производственном объединении «Маяк» и сбросов радиоактивных отходов в реку Теча»;

Федеральным законом от 10 января 2002 года № 2-ФЗ «О социальных гарантиях гражданам, подвергшимся радиационному воздействию вследствие ядерных испытаний на Семипалатинском полигоне»;

Федеральным законом от 09 января 1997 года № 5-ФЗ «О предоставлении социальных гарантий Героям Социалистического Труда и полным кавалерам ордена Трудовой Славы»;

Федеральным законом от 15 января 1993 года № 4301-1 «О статусе Героев Советского Союза, Героев Российской Федерации и полных кавалеров ордена Славы»;

постановлением Верховного Совета РФ от 27 декабря 1991 года № 2123-1 «О распространении действия Закона РСФСР «О социальной защите граждан, подвергшихся воздействию радиации вследствие катастрофы на Чернобыльской АЭС» на граждан из подразделений особого риска»;

Законом Ставропольского края от 7 декабря 2004 г. № 100-кз «О мерах социальной поддержки жертв политических репрессий»;

Законом Ставропольского края от 07 декабря 2004 г. № 103-кз «О мерах социальной поддержки ветеранов»;

Законом Ставропольского края от 01 августа 2005 г. № 42-кз «О мерах социальной поддержки отдельных категорий граждан, работающих и проживающих в сельской местности»;

Законом Ставропольского края от 28 февраля 2011 г. № 13-кз «О предоставлении мер социальной поддержки по оплате жилых помещений, отопления и освещения педагогическим работникам образовательных учреждений, проживающим и работающим в сельской местности, рабочих поселках (поселках городского типа)»;

Законом Ставропольского края от 11 февраля 2014 г. № 8-кз «О ветеранах труда Ставропольского края».

2.9.2. Основанием для приостановления осуществления ЕДВ являются:

неполучение ежемесячной денежной выплаты заявителем в течение шести месяцев подряд по информации отделения Управления федеральной почтовой связи

Ставропольского края - обособленного подразделения акционерного общества «Почта России»;

заккрытие заявителем лицевого счета, открытого в кредитной организации, либо изменение его реквизитов;

наступление даты окончания регистрации заявителя по месту пребывания в Ставропольском крае (для лиц, не имеющих регистрации по месту жительства).

2.9.3. Обстоятельства, влекущие прекращение предоставления услуги:

выезд заявителя за пределы Ставропольского края;

смерть получателя ЕДВ, а также признание его в установленном порядке умершим или безвестно отсутствующим;

изменение основания получения мер социальной поддержки по выбору получателя ЕДВ;

выявление фактов представления документов, содержащих недостоверные сведения.

2.10. Перечень услуг, необходимых и обязательных для предоставления государственной услуги, в том числе сведения о документе (документах), выдаваемом (выдаваемых) иными организациями, участвующими в предоставлении государственной услуги

Для предоставления государственной услуги обращение в иные органы (организации) не требуется.

2.11. Порядок, размер и основания взимания государственной пошлины или иной платы, взимаемой за предоставление услуги

Государственная пошлина или иная плата за предоставление государственной услуги не взимается.

2.12. Порядок, размер и основания взимания платы за предоставление услуг, необходимых и обязательных для предоставления государственной услуги, включая информацию о методиках расчета размера такой платы

Государственная пошлина или иная плата не взимается.

2.13. Максимальный срок ожидания в очереди при подаче запроса о предоставлении государственной услуги и услуг, необходимых и обязательных для предоставления государственной услуги, и при получении результата предоставления таких услуг

Максимальный срок ожидания в очереди:

для получения государственной услуги составляет 15 минут, по предварительной записи - 10 минут;

при получении результата предоставления государственной услуги - 15 минут, по предварительной записи - 10 минут.

2.14. Срок и порядок регистрации запроса заявителя о предоставлении государственной услуги и услуг, необходимых и обязательных для предоставления государственной услуги, в том числе в электронной форме

Запрос о предоставлении государственной услуги регистрируется в течение 15 минут посредством внесения информации об обращении заявителя в органе соцзащиты в автоматизированную информационную систему «Адресная социальная помощь» (далее - АИС АСП), а в МФЦ - в государственную информационную систему Ставропольского края «Региональная автоматизированная информационная система поддержки деятельности многофункциональных центров предоставления государственных и муниципальных услуг в Ставропольском крае» (далее - ГИС МФЦ).

2.15. Требования к помещениям, в которых предоставляется государственная услуга, к залу ожидания, местам для заполнения запросов о предоставлении государственной услуги, информационным стендам с образцами их заполнения и перечнем документов, необходимых для предоставления каждой государственной услуги, размещению и оформлению визуальной, текстовой и мультимедийной информации о порядке предоставления такой услуги, в том числе к обеспечению доступности для

инвалидов указанных объектов в соответствии с законодательством Российской Федерации о социальной защите инвалидов

Помещения, в которых осуществляется прием заявителей, должны находиться для заявителей в пределах пешеходной доступности от остановок общественного транспорта.

Прием заявителей осуществляется в специально выделенных для этих целей помещениях.

Помещения, предназначенные для ознакомления заявителей с информационными материалами, оборудуются информационными стендами.

Площадь мест ожидания зависит от количества заявителей, ежедневно обращающихся в орган соцзащиты в связи с предоставлением государственной услуги. Количество мест ожидания определяется исходя из фактической нагрузки и возможностей для их размещения в здании, но не может составлять менее 5 мест.

Места для ожидания, места для заполнения запросов о предоставлении государственной услуги должны соответствовать комфортным условиям для заявителей.

Помещения для приема заявителей должны быть оборудованы табличками с указанием номера кабинета, фамилии, имени, отчества и должности специалиста, осуществляющего предоставление государственной услуги, режима работы.

Помещения для приема заявителей должны соответствовать комфортным условиям для заявителей и оптимальным условиям работы специалистов с заявителями.

Помещения должны соответствовать санитарным правилам СП 2.223670-20 «Санитарно-эпидемиологические требования к условиям труда» и быть оборудованы противопожарной системой и средствами пожаротушения, системой оповещения о возникновении чрезвычайной ситуации.

Вход в помещение, предназначенное для предоставления государственной услуги, помещения, в которых предоставляются государственные услуги, должны соответствовать установленным законодательством Российской Федерации и законодательством Ставропольского края требованиям обеспечения комфортными условиями, в том числе обеспечения возможности реализации прав инвалидов и лиц с ограниченными возможностями на получение по их заявлениям государственной услуги.

Центральный вход в здание должен быть оборудован пандусом, удобным для въезда в здание инвалидных кресел-колясок.

Порядок обеспечения условий доступности для инвалидов объектов социальной, инженерной и транспортной инфраструктур и предоставляемых услуг, а также оказания им при этом необходимой помощи устанавливается нормами Федерального закона от 01 декабря 2014 года № 419-ФЗ «О внесении изменений в отдельные законодательные акты Российской Федерации по вопросам социальной защиты инвалидов в связи с ратификацией Конвенции о правах инвалидов», а также принятыми в соответствии с ним иными нормативными правовыми актами.

Вход и выход из помещений оборудуются соответствующими указателями.

Оформление визуальной, текстовой и мультимедийной информации о порядке предоставления государственной услуги должно соответствовать оптимальному зрительному и слуховому восприятию этой информации гражданами.

Помещения МФЦ должны соответствовать требованиям, предъявляемым к зданию (помещению) МФЦ, установленным постановлением Правительства Российской Федерации от 22 декабря 2012 г. № 1376 «Об утверждении Правил организации деятельности многофункциональных центров предоставления государственных и муниципальных услуг».

2.16. Показатели доступности и качества государственной услуги, в том числе количество взаимодействий заявителя с должностными лицами при предоставлении государственной услуги и их продолжительность, возможность получения информации о ходе предоставления государственной услуги, в том числе с использованием информационно-коммуникационных технологий, возможность либо невозможность получения государственной услуги в многофункциональном центре предоставления

государственных и муниципальных услуг (в том числе в полном объеме), в любом структурном подразделении органа соцзащиты, предоставляющего государственную услугу, по выбору заявителя (экстерриториальный принцип), посредством запроса о предоставлении нескольких государственных и (или) муниципальных услуг в многофункциональных центрах предоставления государственных и муниципальных услуг, предусмотренного статьей 15¹ Федерального закона «Об организации предоставления государственных и муниципальных услуг»

К показателям доступности и качества государственных услуг относятся:

1) своевременность (Св):

$$Св = \frac{\text{Установленный регламентом срок}}{\text{Время, фактически затраченное на предоставление услуги}} \times 100\%$$

Показатель 100% и более является положительным и соответствует требованиям регламента;

2) доступность (Дос):

$$Дос = Д_{\text{тел}} + Д_{\text{врем}} + Д_{\text{б/б с}} + Д_{\text{эл}} + Д_{\text{инф}} + Д_{\text{жит}} + Д_{\text{мфц}} + Д_{\text{экстер}}$$

где:

$Д_{\text{тел}}$ - наличие возможности записаться на прием по телефону:

$Д_{\text{тел}} = 5\%$ - можно записаться на прием по телефону;

$Д_{\text{тел}} = 0\%$ - нельзя записаться на прием по телефону.

$Д_{\text{врем}}$ - возможность прийти на прием в нерабочее время:

$Д_{\text{врем}} = 10\%$ - прием (выдача) документов осуществляется без перерыва на обед (5%) и в выходной день (5%).

$Д_{\text{б/б с}}$ - наличие безбарьерной среды:

$Д_{\text{б/б с}} = 10\%$ - от тротуара до места приема можно проехать на коляске;

$Д_{\text{б/б с}} = 5\%$ - от тротуара до места приема можно проехать на коляске с посторонней помощью 1 человека;

$Д_{\text{б/б с}} = 0\%$ - от тротуара до места приема нельзя проехать на коляске.

$Д_{\text{эл}}$ - наличие возможности подать заявление в электронном виде:

$Д_{\text{эл}} = 10\%$ - можно подать заявление в электронном виде;

$Д_{\text{эл}} = 0\%$ - нельзя подать заявление в электронном виде.

$Д_{\text{инф}}$ - доступность информации о предоставлении услуги:

$Д_{\text{инф}} = 20\%$ - информация об основаниях, условиях и порядке предоставления услуги размещена в сети Интернет (5%) и на информационных стендах (5%), есть доступный для заявителей раздаточный материал (5%), периодически информация об услуге размещается в СМИ (5%);

$Д_{\text{инф}} = 0\%$ - для получения информации о предоставлении услуги необходимо пользоваться услугами, изучать нормативные документы.

$Д_{\text{жит}}$ - возможность подать заявление, документы и получить результат услуги по месту жительства:

$Д_{\text{жит}} = 20\%$ - можно подать заявление, документы и получить результат услуги по месту жительства, например, наличие графика приема специалистами в различных поселениях, микрорайонах или наличие доверенного лица в администрациях поселений, микрорайонах;

$Д_{\text{жит}} = 0\%$ - нельзя подать заявление, документы и получить результат услуги по месту жительства.

$Д_{\text{мфц}}$ - возможность подачи документов, необходимых для предоставления государственной услуги, в многофункциональные центры:

$Д_{\text{мфц}} = 15\%$ - при наличии возможности подачи документов, необходимых для предоставления государственной услуги в МФЦ (5%), при наличии возможности подачи комплексного запроса для предоставления государственной услуги в МФЦ (10%);

$Д_{\text{мфц}} = 0\%$ при отсутствии возможности подачи документов, необходимых для предоставления государственной услуги в многофункциональные центры;

$Д_{\text{экстер}}$ - наличие возможности подать заявление по экстерриториальному принципу:

$D_{\text{экстер}} = 10\%$ - государственная услуга предоставляется по экстерриториальному принципу;

$D_{\text{экстер}} = 0\%$ - государственная услуга не предоставляется по экстерриториальному принципу.

Показатель 100% свидетельствует об обеспечении максимальной доступности получения государственной услуги;

3) качество (Кач):

$$\text{Кач} = K_{\text{докум}} + K_{\text{обслуж}} + K_{\text{обмен}} + K_{\text{факт}} + K_{\text{взаим}} + K_{\text{прод}},$$

где:

$K_{\text{докум}}$ = количество принятых документов (с учетом уже имеющихся в органе социальной защиты) / количество предусмотренных регламентом документов $\times 100\%$.

Значение показателя более 100% говорит о том, что у гражданина затребованы лишние документы.

Значение показателя менее 100% говорит о том, что решение не может быть принято, потребуется повторное обращение.

$K_{\text{обслуж}}$ - качество обслуживания при предоставлении государственной услуги:

$K_{\text{обслуж}} = 20\%$, если должностные лица, предоставляющие государственную услугу, корректны, доброжелательны, дают подробные доступные разъяснения;

$K_{\text{обслуж}} = 0\%$, если должностные лица, предоставляющие государственную услугу, некорректны, недоброжелательны, не дают подробные доступные разъяснения;

$K_{\text{обмен}}$ = количество документов, полученных без участия заявителя / количество предусмотренных регламентом документов, имеющихся в ОИБ $\times 100\%$.

Значение показателя 100% говорит о том, что услуга предоставляется в строгом соответствии с Федеральным законом «Об организации предоставления государственных и муниципальных услуг».

$K_{\text{факт}}$ - (количество заявителей - количество обоснованных жалоб - количество выявленных нарушений) / количество заявителей $\times 100\%$;

$K_{\text{взаим}}$ - количество взаимодействий заявителя с должностными лицами, предоставляющими государственную услугу:

$K_{\text{взаим}} = 50\%$ при отсутствии в ходе предоставления государственной услуги взаимодействия заявителя с должностными лицами, предоставляющими государственные услуги;

$K_{\text{взаим}} = 40\%$ при наличии в ходе предоставления государственной услуги одного взаимодействия заявителя с должностными лицами, предоставляющими государственные услуги;

$K_{\text{взаим}} = 20\%$ при наличии в ходе предоставления государственной услуги более одного взаимодействия заявителя с должностными лицами, предоставляющими государственные услуги;

$K_{\text{прод}}$ - продолжительность взаимодействия заявителя с должностными лицами, предоставляющими государственную услугу:

$K_{\text{прод}} = 30\%$ при взаимодействии заявителя с должностными лицами, предоставляющими государственную услугу, в течение сроков, предусмотренных настоящим Административным регламентом;

$K_{\text{прод}} = \text{минус } 1\%$ за каждые 5 минут взаимодействия заявителя с должностными лицами, предоставляющими государственную услугу, сверх сроков, предусмотренных настоящим Административным регламентом.

Значение показателя 100% говорит о том, что услуга предоставляется в строгом соответствии с законодательством;

4) удовлетворенность (Уд):

$$\text{Уд} = 100\% - K_{\text{обж}} / K_{\text{заяв}} \times 100\%,$$

где:

$K_{\text{обж}}$ - количество обжалований при предоставлении государственной услуги;

$K_{\text{заяв}}$ - количество заявителей.

Значение показателя 100% свидетельствует об удовлетворенности гражданами качеством предоставления государственной услуги.

В процессе предоставления государственной услуги заявитель, его законный представитель или доверенное лицо вправе обращаться в орган соцзащиты за получением информации о ходе предоставления государственной услуги, лично, по почте или с использованием информационно-коммуникационных технологий.

2.17. Иные требования, в том числе учитывающие особенности предоставления государственной услуги по экстерриториальному принципу (в случае, если государственная услуга предоставляется по экстерриториальному принципу) и особенности предоставления государственной услуги в электронной форме

Государственная услуга по экстерриториальному принципу МФЦ не предоставляется.

При организации записи на прием в орган соцзащиты или МФЦ заявителю обеспечивается возможность:

а) ознакомления с расписанием работы органа соцзащиты или МФЦ, а также с доступными для записи на прием датами и интервалами времени приема;

б) записи в любые свободные для приема дату и время в пределах установленного в органе соцзащиты или МФЦ графика приема заявителей.

При предоставлении государственной услуги в органе соцзащиты или МФЦ должностными лицами могут в соответствии с Административным регламентом осуществляться:

информирование заявителей о порядке предоставления государственной услуги в МФЦ, о ходе выполнения запроса о предоставлении государственной услуги, по иным вопросам, связанным с предоставлением государственной услуги, а также консультирование заявителей о порядке предоставления государственной услуги в МФЦ;

прием запросов заявителей о предоставлении государственной услуги и иных документов, необходимых для предоставления государственной услуги;

выдача заявителям уведомлений о принятом решении в предоставлении государственной услуги;

иные действия, необходимые для предоставления государственной услуги, в том числе связанные с проверкой действительности усиленной квалифицированной электронной подписи заявителя, использованной при обращении за получением государственной услуги, а также с установлением перечня средств удостоверяющих центров, которые допускаются для использования в целях обеспечения указанной проверки и определяются на основании утверждаемой органом соцзащиты по согласованию с Федеральной службой безопасности Российской Федерации модели угроз безопасности информации в информационной системе, используемой в целях приема обращений за получением государственной услуги и (или) предоставления такой услуги.

Должностное лицо МФЦ при однократном обращении заявителя с запросом о предоставлении нескольких государственных и (или) муниципальных услуг организует предоставление заявителю двух и более государственных и (или) муниципальных услуг (далее - комплексный запрос). В этом случае должностное лицо МФЦ для обеспечения получения заявителем государственных услуг, указанных в комплексном запросе, предоставляемых в том числе органом местного самоуправления, действует в интересах заявителя без доверенности и не позднее одного рабочего дня, следующего за днем получения комплексного запроса, направляет в орган местного самоуправления заявление, подписанное уполномоченным должностным лицом МФЦ и скрепленное печатью МФЦ, а также документы, необходимые для предоставления государственных услуг, предоставляемые заявителем самостоятельно, с приложением заверенной МФЦ копии комплексного запроса. При этом не требуются составление и подписание таких заявлений заявителем.

Комплексный запрос должен содержать указание на государственные и (или) муниципальные услуги, за предоставлением которых обратился заявитель, а также

согласие заявителя на осуществление МФЦ от его имени действий, необходимых для их предоставления.

При приеме комплексного запроса у заявителя должностные лица МФЦ обязаны проинформировать его обо всех государственных и (или) муниципальных услугах, услугах, которые являются необходимыми и обязательными для предоставления государственных и муниципальных услуг, получение которых необходимо для получения государственных и (или) муниципальных услуг, указанных в комплексном запросе.

Общий срок выполнения комплексного запроса исчисляется как наибольшая продолжительность предоставления государственной услуги в составе комплексного запроса для «параллельных» услуг или как сумма наибольших сроков оказания государственных услуг в составе комплексного запроса для «последовательных» услуг.

При осуществлении записи на прием орган соцзащиты или МФЦ не вправе требовать от заявителя совершения иных действий, кроме прохождения идентификации и аутентификации в соответствии с нормативными правовыми актами Российской Федерации, указания цели приема, а также предоставления сведений, необходимых для расчета длительности временного интервала, который необходимо забронировать для приема.

Запись на прием может осуществляться посредством информационной системы министерства, которая обеспечивает возможность интеграции с Единым порталом и региональным порталом.

Запись на прием в МФЦ может осуществляться следующими способами:

- а) при личном обращении заявителя в МФЦ, в том числе посредством информационных киосков (инфоматов), установленных в МФЦ;
- б) посредством телефонной связи;
- в) в сети «Интернет» на официальном портале сети МФЦ Ставропольского края (umfc26.ru);
- г) посредством регионального портала.

По желанию заявителя заявление может быть представлено им в электронном виде. Заявление, оформленное в электронном виде, подписывается с применением средств электронной подписи в соответствии с требованиями, установленными Федеральным законом «Об электронной подписи» и статьями 21.1 и 21.2 Федерального закона «Об организации предоставления государственных и муниципальных услуг», и направляется в орган соцзащиты, предоставляющий государственную услугу, с использованием информационно-телекоммуникационных сетей общего пользования, включая сеть «Интернет», а именно:

заявление и документы, представленные в форме электронного документа, должны быть подписаны электронной подписью и представлены в формате *.rtf, *.doc, *.odt, *.jpg, *.pdf:

лично или через законного представителя при посещении органа соцзащиты;
посредством Единого портала, регионального портала, сайта министерства;
иным способом, позволяющим передать в электронном виде заявление и иные документы.

При обращении в электронной форме за получением государственной услуги заявление и прилагаемые к нему документы подписываются тем видом электронной подписи, допустимость использования которой установлена федеральными законами, регламентирующими порядок предоставления государственной услуги.

При случаях если указанными федеральными законами используемый вид электронной подписи не установлен, вид электронной подписи определяется в соответствии с критериями определения видов электронной подписи, использование которых допускается при обращении за получением государственных и муниципальных услуг, согласно постановлению Правительства Российской Федерации от 25 июня 2012 г. № 634 «О видах электронной подписи, использование которых допускается при обращении за получением государственных и муниципальных услуг».

В случае если при обращении в электронной форме за получением государственной услуги идентификация и аутентификация заявителя - физического лица осуществляются с использованием единой системы идентификации и аутентификации, то заявитель имеет право использовать простую электронную подпись при обращении в электронной форме за получением государственной услуги при условии, что при выдаче ключа простой электронной подписи личность физического лица установлена при личном приеме.

При предоставлении услуги в электронной форме заявителю посредством изменения статуса услуги в личном кабинете или по адресу электронной почты, указанному в заявлении, в форме электронного документа направляется:

а) уведомление о записи на прием в орган соцзащиты или МФЦ, содержащее сведения о дате, времени и месте приема;

б) уведомление о приеме и регистрации заявления и иных документов, необходимых для предоставления услуги, содержащее сведения о факте приема заявления и документов, необходимых для предоставления услуги, и начале процедуры предоставления услуги, а также сведения о дате и времени окончания предоставления услуги либо мотивированный отказ в приеме заявления и иных документов, необходимых для предоставления услуги;

в) уведомление о результатах рассмотрения документов, необходимых для предоставления услуги, содержащее сведения о принятии положительного решения о предоставлении услуги и возможности получить результат предоставления услуги либо мотивированный отказ в предоставлении услуги.

Уведомление о принятии заявления, поступившего в орган соцзащиты в электронном виде, направляется заявителю не позднее рабочего дня, следующего за днем подачи указанного заявления.

Возможность получения уведомления о результате предоставления государственной услуги в форме электронного документа или документа на бумажном носителе обеспечивается заявителю в течение срока действия результата предоставления государственной услуги.

Проверка достоверности простой электронной подписи или квалифицированной электронной подписи осуществляется единой системой идентификации и аутентификации в автоматическом режиме.

При предоставлении заявления посредством МФЦ указанное учреждение запрашивает в порядке межведомственного информационного взаимодействия документы, указанные в пункте 2.7 Административного регламента, передает в электронном виде полный пакет документов органу соцзащиты.

3. Состав, последовательность и сроки выполнения административных процедур (действий), требования к порядку их выполнения, в том числе особенности выполнения административных процедур (действий) в электронной форме, а также особенности выполнения административных процедур (действий) в многофункциональных центрах предоставления государственных и муниципальных услуг

3.1. Предоставление государственной услуги включает в себя следующие административные процедуры:

информирование и консультирование заявителя по вопросу предоставления государственной услуги;

прием и регистрация заявления и документов на предоставление государственной услуги;

взаимодействие органа соцзащиты (или МФЦ) с организациями, участвующими в предоставлении государственной услуги;

проверка права заявителя на предоставление государственной услуги и формирование выплатного дела;

принятие решения о предоставлении (отказе в предоставлении) государственной услуги;

формирование выплатных документов;

изменение выплатных реквизитов получателя ЕДВ;

принятие решения о прекращении предоставления государственной услуги;

получение заявителем справки о произведенных выплатах ЕДВ;

порядок исправления допущенных опечаток и ошибок в выданных в результате предоставления государственной услуги документах.

3.2. Описание административных процедур

3.2.1. Информирование и консультирование заявителя по вопросу предоставления государственной услуги

Основанием для начала административной процедуры является обращение заявителя лично или посредством телефонной связи в орган соцзащиты либо МФЦ.

Содержание административной процедуры включает в себя:

предоставление информации о нормативных правовых актах, регулирующих порядок предоставления государственной услуги;

разъяснение порядка, условий и срока предоставления государственной услуги;

выдача формы заявления и списка документов, необходимых для предоставления государственной услуги;

разъяснение порядка заполнения заявления, порядка сбора необходимых документов и требований, предъявляемых к ним.

Административная процедура осуществляется в день обращения заявителя. Общий максимальный срок выполнения административной процедуры - 20 минут.

Указанная административная процедура выполняется должностным лицом органа соцзащиты либо МФЦ, ответственным за консультирование заявителя.

Результатом административной процедуры является, в зависимости от способа обращения, предоставление заявителю информации о порядке предоставления государственной услуги и (или) выдача заявителю перечня документов, необходимых для предоставления государственной услуги.

Должностное лицо органа соцзащиты, ответственное за консультирование заявителя, регистрирует факт обращения заявителя путем внесения информации об обращении заявителя в автоматизированную информационную систему АИС АСП или в журнал по форме, устанавливаемой органом соцзащиты. Работник МФЦ регистрирует факт обращения заявителя в ГИС МФЦ.

Критерием принятия решения является обращение заявителя.

Способом фиксации результата выполнения административной процедуры является регистрация факта обращения путем внесения информации об обращении в АИС АСП, в журнал или в ГИС МФЦ.

3.2.2. Прием и регистрация заявления и документов на предоставление государственной услуги

Основанием для начала административной процедуры является поступление в орган соцзащиты или МФЦ заявления с комплектом документов, необходимых для предоставления услуги, в соответствии с пунктом 2.6 Административного регламента.

Содержание административной процедуры включает в себя прием, регистрацию документов, оформление и выдачу расписки о приеме документов.

Общий максимальный срок выполнения административной процедуры - 15 минут.

Указанная административная процедура выполняется специалистом, ответственным за прием и регистрацию документов.

Критериями принятия решения о приеме документов являются основания, указанные в пункте 2.7 Административного регламента.

Должностное лицо органа соцзащиты либо МФЦ, ответственное за прием и регистрацию документов, вносит запись о приеме документов в АИС АСП (для МФЦ -

ГИС МФЦ) и оформляет расписку о приеме документов, являющуюся отрывной частью заявления, форма которого указана в приложении 2 к Административному регламенту.

Расписка о приеме документов передается лично заявителю в ходе приема документов или направляется посредством почтовой связи, в электронном виде, в случае если документы направлены по почте или в электронной форме.

Специалист, ответственный за прием документов, вводит информацию об обращении и подаче заявления на получение государственной услуги в АИС АСП (для МФЦ - ГИС МФЦ) и в течение одного рабочего дня передает в порядке делопроизводства пакет документов специалисту, ответственному за проверку права заявителя, делает в книге учета отметку о дате передачи пакета документов.

Результатом административной процедуры является выдача заявителю расписки-уведомления о приеме заявления и документов.

Способом фиксации результата выполнения административной процедуры является ввод информации об обращении и подаче заявления на получение государственной услуги с указанием документа, выданного заявителю, для органа соцзащиты - в АИС АСП, для МФЦ - в ГИС МФЦ.

3.2.3. Порядок осуществления в электронной форме, в том числе с использованием Единого или регионального порталов, отдельных административных процедур

3.2.3.1. Предоставление в установленном порядке информации заявителю и обеспечение доступа заявителя к сведениям о государственной услуге

При обращении в электронной форме через Единый или региональный порталы информацию о государственной услуге, ее предоставлении заявитель вправе получить через Единый портал по адресу: www.gosuslugi.ru, через региональный портал по адресу: www.26gosuslugi.ru или на сайте министерства по адресу: www.minsoc26.ru (раздел «Государственные услуги и направления деятельности», подраздел «Социальная поддержка населения»).

3.2.3.2. Подача заявителем запросов и иных документов, необходимых для предоставления государственной услуги, и прием таких запросов и документов в электронном виде осуществляются в порядке, установленном постановлением Правительства Российской Федерации от 07 июля 2011 г. № 553 «О порядке оформления и представления заявлений и иных документов, необходимых для представления государственных и (или) муниципальных услуг, в форме электронных документов».

При наличии технической возможности получения государственной услуги в электронной форме заявление и документы заявитель представляет по электронным каналам связи посредством Единого или регионального порталов.

При поступлении заявления и документов в электронной форме специалист, обеспечивающий обмен данными между АИС АСП и порталом:

самостоятельно с использованием имеющихся средств электронной подписи или с использованием средств информационной системы аккредитованного удостоверяющего центра осуществляет проверку используемой простой электронной подписи или усиленной квалифицированной электронной подписи, которой подписаны поступившие заявление и документы;

в случае соблюдения установленных условий признания действительности простой электронной подписи или усиленной квалифицированной электронной подписи выгружает информацию с Единого или регионального порталов в АИС АСП, о чем сообщает специалисту, ответственному за назначение ЕДВ;

в случае выявления несоблюдения установленных условий признания действительности простой электронной подписи или усиленной квалифицированной электронной подписи в течение 1 рабочего дня со дня завершения проведения такой проверки принимает решение об отказе в приеме к рассмотрению заявления и документов за получением услуг и направляет заявителю уведомление об этом в электронной форме с указанием пунктов статьи 11 Федерального закона «Об электронной подписи», которые послужили основанием для принятия указанного решения.

3.2.3.3. При осуществлении проверки усиленной квалифицированной электронной подписи, которой подписаны поступившие заявления и документы, проверяется соответствие усиленной квалифицированной электронной подписи следующим требованиям:

а) квалифицированный сертификат создан и выдан аккредитованным удостоверяющим центром, аккредитация которого действительна на день выдачи указанного сертификата;

б) квалифицированный сертификат действителен на момент подписания электронного документа (при наличии достоверной информации о моменте подписания электронного документа) или на день проверки действительности указанного сертификата, если момент подписания электронного документа не определен;

в) имеется положительный результат проверки принадлежности владельцу квалифицированного сертификата квалифицированной электронной подписи, с помощью которой подписан электронный документ, и подтверждено отсутствие изменений, внесенных в этот документ после его подписания. При этом проверка осуществляется с использованием средств электронной подписи, получивших подтверждение соответствия требованиям, установленным в соответствии с Федеральным законом «Об электронной подписи», и с использованием квалифицированного сертификата лица, подписавшего электронный документ;

г) усиленная квалифицированная электронная подпись используется с учетом ограничений, содержащихся в квалифицированном сертификате лица, подписывающего электронный документ (если такие ограничения установлены).

Специалист, ответственный за назначение ЕДВ:

проверяет наличие и соответствие представленных заявления и документов требованиям, установленным нормативно-правовыми актами, к заполнению таких документов;

1) при наличии заявления и всех необходимых документов и соответствия их требованиям к заполнению и оформлению делает в АИС АСП отметку о приеме заявления и документов;

2) в случае наличия оснований для отказа в приеме документов, установленных пунктом 2.8 Административного регламента, делает в АИС АСП отметку об отказе в приеме документов с указанием причины отказа;

сообщает о проставлении отметки специалисту, обеспечивающему обмен данными между АИС АСП и порталом.

Специалист, обеспечивающий обмен данными между АИС АСП и порталом, выгружает результат на портал. В результате выгрузки статус услуги в «Личном кабинете» изменяется на «документы приняты к рассмотрению» или на «в приеме документов отказано», при этом отображаются причины отказа.

Срок исполнения административной процедуры - не позднее 1 рабочего дня, следующего за днем получения запроса.

Должностное лицо органа соцзащиты по итогам завершения выполнения административных процедур, предусмотренных Административным регламентом, направляет заявителю уведомление о завершении выполнения органом соцзащиты действий в срок, не превышающий одного рабочего дня после завершения соответствующего действия, на адрес электронной почты или с использованием средств официального сайта органа соцзащиты, Единого портала, регионального портала в единый личный кабинет по выбору заявителя.

3.2.3.4. Получение заявителем сведений о ходе предоставления государственной услуги через «Личный кабинет»

В ходе предоставления государственной услуги АИС АСП отображает статусы услуги и информацию о результате ее предоставления. Для отображения специалист, обеспечивающий обмен данными между АИС АСП и порталом, один раз в неделю

выгружает информацию на портал. Заявитель вправе отследить через «Личный кабинет» статус государственной услуги.

3.2.3.5. Иные действия, необходимые для предоставления государственной услуги, в том числе связанные с проверкой действительности усиленной квалифицированной электронной подписи заявителя, использованной при обращении за получением государственной услуги, а также с установлением перечня средств удостоверяющих центров, которые допускаются для использования в целях обеспечения указанной проверки и определяются на основании утверждаемой органом, предоставляющим государственную услугу, по согласованию с Федеральной службой безопасности Российской Федерации модели угроз безопасности информации в информационной системе, используемой в целях приема обращений за получением государственной услуги и (или) предоставления такой услуги

При обращении гражданина за предоставлением государственной услуги в электронном виде заявление подписывается простой электронной подписью гражданина, которая проходит проверку посредством единой системы идентификации и аутентификации.

3.2.4. Взаимодействие органа соцзащиты или МФЦ с организациями, участвующими в предоставлении государственной услуги, в том числе порядок и условия такого взаимодействия

Основанием для начала административной процедуры является:

поступление пакета документов, к которому не приложены документы, указанные в подпункте 2.6.1 Административного регламента.

Содержание административной процедуры включает в себя направление запросов:

справки о праве на страховую пенсию по старости в соответствии с Федеральным законом «О страховых пенсиях» в УПФР для лиц, не достигших возраста 55 лет для женщин и 60 лет для мужчин;

справки о прекращении выплаты ЕДВ по иным основаниям в органах, предоставлявших эти выплаты;

сведений об имеющемся у заявителя удостоверении в случае, если оно выдавалось органом соцзащиты на территории Ставропольского края в орган соцзащиты, выдавший удостоверение;

сведений о произведенной заявителю ЕДВ в орган соцзащиты, по предыдущему месту жительства или месту пребывания заявителя.

3.2.4.1. Способ направления запросов

При наличии технической возможности запрос направляется в порядке межведомственного информационного взаимодействия в форме электронного документа, подписанного электронной подписью в соответствии с требованиями Федерального закона «Об электронной подписи» и требованиями статей 21.1 и 21.2 Федерального закона «Об организации предоставления государственных и муниципальных услуг», с использованием электронных носителей и (или) информационно-телекоммуникационных сетей общего пользования, включая сеть Интернет, посредством Единого или регионального портала или с использованием федеральной государственной информационной системы межведомственного электронного взаимодействия (далее - СМЭВ) и/или региональной государственной информационной системы межведомственного электронного взаимодействия (далее - РСМЭВ).

В случае отсутствия технической возможности направления запроса через СМЭВ или РСМЭВ запрос направляется в форме электронного документа с использованием сертифицированных криптографических средств защиты передаваемой информации по открытым каналам передачи данных VipNet или АскомДок в соответствии с Указом Президента Российской Федерации от 17 марта 2008 года № 351 «О мерах по обеспечению информационной безопасности Российской Федерации при использовании информационно-телекоммуникационных сетей международного информационного обмена» и положениями приказа Федеральной службы по техническому и экспортному

контролю от 18.02.2013 г. № 21 «Об утверждении состава и содержания организационных и технических мер по обеспечению безопасности персональных данных при обработке в информационных системах персональных данных».

В случае отсутствия технической возможности направления запроса в электронном виде запрос направляется нарочным или почтой.

Результат направления запроса фиксируется с указанием даты направления запроса: в случае направления в форме электронного документа - указывается время отправления, в случае отправления нарочным или по почте - в соответствии с требованиями по направлению документов.

Специалист, ответственный за межведомственное взаимодействие, при получении ответа:

в форме электронного документа распечатывает документ, проставляет на нем отметку о способе, времени и дате получения документа и заверяет его своей подписью с указанием фамилии, инициалов и должности;

бумажном носителе - сканирует документ;

приобщает распечатанный и заверенный ответ (ответ на бумажном носителе) к пакету документов заявителя, а также прикрепляет его электронную форму в АИС АСП к учетной карточке заявителя.

При поступлении ответа специалист по взаимодействию передает заявление и полный пакет документов специалисту, ответственному за назначение ЕДВ.

В случае изменения заявителем места жительства в пределах Ставропольского края специалист по взаимодействию органа соцзащиты по новому месту жительства на основании заявления направляет в порядке, указанном в пункте 3.2.3.1 Административного регламента, в орган соцзащиты по предыдущему месту жительства или месту пребывания заявителя запрос о предоставлении информации о произведенных выплатах.

3.2.4.2. В случае подачи документов в МФЦ действия выполняет специалист МФЦ. При поступлении ответа в МФЦ процедура завершается направлением полного пакета документов, указанных в пунктах 2.6 и 2.7 Административного регламента, в течение двух дней в орган соцзащиты.

Максимальный срок выполнения процедуры - два рабочих дня. В случае подачи документов в МФЦ срок продлевается на два дня.

Результатом процедуры является поступление сведений, являющихся основанием для назначения ЕДВ или отказа в назначении ЕДВ.

3.2.4.3. Критериями принятия решения является непредставление заявителем документов, указанных в пункте 2.7 Административного регламента.

Способом фиксации результата выполнения административной процедуры является распечатка поступивших сведений с отметкой о результатах проверки электронной подписи (при необходимости), способе, дате получения сведений, с указанием должности, фамилии и инициалов специалиста по взаимодействию, распечатавшего сведения, и его подписи.

3.2.5. Проверка права заявителя на предоставление государственной услуги и формирование выплатного дела

Основанием для начала административной процедуры является поступление от специалиста, ответственного за прием документов, полного пакета документов.

Содержание административной процедуры включает в себя ввод правовой информации в АИС АСП, оформление личного дела заявителя, проверку права заявителя на назначение ЕДВ, подготовку проектов решения и уведомления о принятом решении.

Общий максимальный срок выполнения административной процедуры - 2 рабочих дня.

Указанная административная процедура выполняется специалистом, ответственным за проверку права и формирование личного дела.

Критериями принятия решения о назначении (отказе в назначении) ЕДВ являются основания, указанные в пунктах 2.6 и 2.9 Административного регламента.

Специалист, ответственный за назначение ЕДВ:

проверяет право на получение ЕДВ, в том числе в случае указания заявителем права на получение мер социальной поддержки в соответствии с Законом Ставропольского края от 01 августа 2005 г. № 42-кз «О мерах социальной поддержки отдельных категорий граждан, работающих и проживающих в сельской местности», проверяет факт неполучения заявителем компенсаций по оплате жилья, коммунальных услуг или отдельных их видов работниками государственных учреждений, государственных организаций и государственных унитарных предприятий, работающих и проживающих в сельской местности. О результате проверки делает отметку на заявлении «Меры социальной поддержки по иным основаниям не получает», которую заверяет своей подписью;

готовит проект решения о назначении ЕДВ по форме согласно приложению 3 к Административному регламенту и проект уведомления о назначении ЕДВ согласно приложению 4 к Административному регламенту либо проект решения об отказе в назначении ЕДВ по форме согласно приложению 5 к Административному регламенту и проект уведомления об отказе в назначении ЕДВ по форме согласно приложению 6 к Административному регламенту;

вкладывает проекты решения и уведомления в сформированное личное дело и в порядке делопроизводства передает его должностному лицу, принимающему решение о назначении ЕДВ.

Общий максимальный срок процедуры не может превышать одного рабочего дня со дня поступления документов.

Результатом административной процедуры является передача лицу, принимающему решение о назначении ЕДВ, сформированного личного дела заявителя с вложенными в него проектами решения о назначении (отказе в назначении) ЕДВ и уведомления о назначении (об отказе в назначении) ЕДВ.

Способом фиксации результата выполнения административной процедуры является сформированное выплатное дело с приобщенными проектами решения и уведомления.

3.2.6. Принятие решения о предоставлении (отказе в предоставлении) государственной услуги

Основанием для начала административной процедуры является поступление личного дела заявителя и проектов решения о назначении (отказе в назначении) ЕДВ и уведомления о назначении (об отказе в назначении) ЕДВ лицу, принимающему решение о назначении ЕДВ.

Указанная административная процедура выполняется лицом, принимающим решение о назначении ЕДВ, и специалистом, ответственным за назначение ЕДВ.

Специалист, принимающий решение о назначении ЕДВ, утверждается приказом руководителя органа соцзащиты. В случае отсутствия такого приказа лицом, принимающим решение о назначении ЕДВ, является руководитель органа соцзащиты, а в случае его отсутствия - исполняющий обязанности руководителя органа соцзащиты.

Критериями принятия решения о назначении (об отказе в назначении) ЕДВ являются основания, указанные в пункте 2.9 Административного регламента, право заявителя на получение ЕДВ и отсутствие ошибок в представленных проектах.

Специалист, принимающий решение о назначении ЕДВ, утверждает поступившие проекты решения о назначении ЕДВ (об отказе в назначении ЕДВ) и уведомление о назначении ЕДВ (об отказе в назначении ЕДВ) и передает их и выплатное дело в порядке делопроизводства специалисту, ответственному за подготовку решения о назначении ЕДВ.

Специалист, ответственный за назначение ЕДВ, до конца рабочего дня передает в порядке делопроизводства подписанное уведомление для направления его заявителю и

проставляет в решении номер уведомления и дату его направления заявителю, осуществляет назначение ЕДВ в АИС АСП, после чего ставит личное дело на хранение в действующую картотеку (в случае утверждения решения о назначении ЕДВ).

Общий максимальный срок принятия решения о назначении (об отказе в назначении) ЕДВ не может превышать двух рабочих дней.

Результатом административной процедуры является направление заявителю уведомления о принятом решении о назначении (об отказе в назначении) ЕДВ.

Способом фиксации результата выполнения административной процедуры является регистрация в порядке делопроизводства уведомления о назначении (об отказе в назначении) ЕДВ.

Заявителю в качестве результата предоставления государственной услуги обеспечивается по его выбору возможность получения:

а) электронного документа, подписанного уполномоченным должностным лицом с использованием усиленной квалифицированной электронной подписи;

б) документа на бумажном носителе, подтверждающего содержание электронного документа, направленного органом соцзащиты, в МФЦ;

в) информации из государственных информационных систем в случаях, предусмотренных законодательством Российской Федерации.

3.2.7. Формирование выплатных документов

Основанием для начала административной процедуры является наступление 27-го и 5-го числа очередного месяца.

Содержание административной процедуры включает в себя проставление в АИС АСП по отчетам отделений Управления федеральной почтовой связи Ставропольского края - обособленного подразделения акционерного общества «Почта России» (далее - почта) и кредитных организаций отметок о неполучении ЕДВ каждым конкретным заявителем по всем почтовым отделениям и кредитным учреждениям, формирование и утверждение списков на перечисление ЕДВ в кредитные учреждения и ведомостей на выплату через почту. Общий максимальный срок оформления выплатных документов и их передача плательщикам не могут превышать трех рабочих дней.

Указанная административная процедура выполняется специалистом, ответственным за выплату ЕДВ.

Главный бухгалтер и руководитель органа соцзащиты утверждают списки на выплату ЕДВ и платежные документы.

Результатом административной процедуры является передача оформленных выплатных документов, сформированных электронных списков, платежных поручений в кредитные учреждения и почтовые отделения.

Критериями принятия решения является наличие у заявителей права на получение ЕДВ и действующих выплатных реквизитов.

Способом фиксации результата выполнения административной процедуры является регистрация в порядке делопроизводства платежных поручений, выплатных списков и ведомостей на выплату.

3.2.8. Для изменения выплатных реквизитов (способа выплаты) получателя ЕДВ заявитель представляет по месту получения выплаты в орган соцзащиты или МФЦ:

письменное заявление об изменении выплатных реквизитов (способа выплаты) по форме, приведенной в приложении 10 к Административному регламенту;

паспорт.

В случае подачи вышеуказанных документов представителем заявителя дополнительно представляются документы, подтверждающие его полномочия и удостоверяющие личность.

Общий максимальный срок выполнения административной процедуры - 1 рабочий день.

Указанная административная процедура выполняется специалистом, ответственным за назначение ЕДВ, и лицом, принимающим решение о назначении ЕДВ.

Результатом административной процедуры является направление заявителю уведомления о принятом решении и направление последующих выплат ЕДВ на новые реквизиты (новым способом).

Критериями принятия решения является наличие у заявителей права на получение ЕДВ и действующих выплатных реквизитов.

Способом фиксации результата выполнения административной процедуры является регистрация в порядке делопроизводства уведомления о принятом решении.

3.2.9. Принятие решения о прекращении предоставления услуги

Основанием для принятия решения о прекращении выплаты ЕДВ является наступление обстоятельств, указанных в подпункте 2.9.3 Административного регламента.

Содержание административной процедуры включает в себя корректировку базы данных в АИС АСП на основании заявления или сведений, полученных от органа ЗАГС, территориального органа УФМС и территориального органа Пенсионного фонда Российской Федерации, подготовку и утверждение решения о прекращении выплаты ЕДВ по форме согласно приложению 7 к Административному регламенту и уведомления о принятом решении согласно приложению 8 к Административному регламенту.

Общий максимальный срок выполнения административной процедуры - два рабочих дня.

Указанная административная процедура выполняется специалистом, ответственным за назначение ЕДВ, и лицом, принимающим решение о прекращении ЕДВ.

Критериями принятия решения о прекращении ЕДВ являются основания, указанные в подпункте 2.9.3 Административного регламента.

Результатом административной процедуры являются прекращение выплаты ЕДВ, передача личного дела на хранение в архив и направление заявителю уведомления о принятом решении.

Способом фиксации результата выполнения административной процедуры является ввод информации о прекращении ежемесячной денежной выплаты в АИС АСП и регистрация в порядке делопроизводства уведомления о принятом решении.

3.2.10. Получение заявителем справки о произведенных выплатах ЕДВ

Получателю ЕДВ по его запросу может быть выдана справка о получении им ЕДВ с указанием периода и размера выплаты.

Основанием для начала административной процедуры является поступление в орган соцзащиты заявления о получении справки.

Содержание административной процедуры включает в себя прием заявления, оформление и выдачу справки.

Указанная административная процедура выполняется специалистом, ответственным за прием и регистрацию документов.

Критериями принятия решения о выдаче справки о произведенных выплатах ЕДВ являются установление личности заявителя (подтверждение полномочий уполномоченного представителя действовать от имени заявителя).

Специалист, ответственный за прием и регистрацию документов, на основании сведений в АИС АСП подготавливает справку о получении заявителем ЕДВ с указанием периода и размера выплаты по форме согласно приложению 9 и вручает ее заявителю после установления его личности.

Результатом административной процедуры является выдача заявителю справки о произведенных выплатах.

3.2.11. Порядок исправления допущенных опечаток и ошибок в выданных в результате предоставления государственной услуги документах

Исправление допущенных опечаток и ошибок в выданных в результате предоставления государственной услуги документах не осуществляется в связи с тем, что результат предоставления государственной услуги не предполагает выдачу заявителю документов.

4. Формы контроля за исполнением Административного регламента

4.1. Текущий контроль за:

полнотой, доступностью и качеством предоставления государственной услуги осуществляется начальником отдела органа соцзащиты, в компетенцию которого входит назначение ежемесячной денежной выплаты, либо лицом, его замещающим, путем проведения выборочных проверок соблюдения и исполнения должностными лицами органа соцзащиты положений Административного регламента и опроса мнения заявителей;

соблюдением последовательности административных действий, определенных административными процедурами по предоставлению государственной услуги, сроками рассмотрения документов осуществляется начальником отдела органа соцзащиты, в компетенцию которого входит назначение ежемесячной денежной выплаты, либо лицом, его замещающим, постоянно путем проведения проверок соблюдения и исполнения должностными лицами органа соцзащиты, предоставляющими государственную услугу, положений Административного регламента, иных нормативных правовых актов Российской Федерации и нормативных правовых актов Ставропольского края.

Периодичность осуществления текущего контроля:

постоянно, при каждом обращении заявителя за предоставлением государственной услуги по вопросам, связанным с принятием решения о назначении (отказе в назначении) ежемесячной денежной выплаты;

ежемесячно, при формировании выплатных документов.

Текущий контроль за соблюдением должностными лицами МФЦ последовательности действий, установленных Административным регламентом и иными нормативными правовыми актами, устанавливающими требования к предоставлению государственной услуги, осуществляется руководителем клиентской службы МФЦ ежедневно.

По результатам проведения проверок в случае выявления нарушений виновные лица привлекаются к ответственности в соответствии с законодательством Российской Федерации и законодательством Ставропольского края.

4.2. Последующий контроль за исполнением положений Административного регламента осуществляется посредством проведения проверок соблюдения последовательности административных действий, определенных административными процедурами, соблюдением сроков, проверки полноты, доступности и качества предоставления государственной услуги, выявления и устранения нарушений прав заявителей, рассмотрения принятия решений и подготовки ответов на их обращения, содержащие жалобы на решения, действия (бездействия) должностных лиц органа соцзащиты.

Периодичность осуществления последующего контроля составляет один раз в три года.

4.3. Для проведения проверки в органе соцзащиты формируется комиссия. Результаты деятельности комиссии оформляются в виде справки, в которой отмечаются выявленные недостатки и предложения по их устранению. Справка подписывается председателем комиссии, секретарем комиссии и всеми членами комиссии, участвовавшими в проверке.

4.4. Плановые проверки осуществляются на основании годового плана работы органа соцзащиты.

Внеплановые проверки осуществляются на основании распорядительных документов органа соцзащиты. При проверке рассматриваются все вопросы, связанные с предоставлением государственной услуги (комплексные проверки), или отдельные вопросы (тематические проверки). Проверки также проводят по конкретному обращению заинтересованного лица.

Внеплановые проверки полноты и качества предоставления государственной услуги проводятся на основании обращения граждан.

4.5. В любое время с момента регистрации документов в органе соцзащиты заявитель имеет право знакомиться с документами и материалами, касающимися его рассмотрения, если это не затрагивает права, свободы и законные интересы других лиц и если в указанных документах и материалах не содержатся сведения, составляющие государственную или иную охраняемую федеральным законом тайну.

4.6. Орган соцзащиты, его должностные лица, МФЦ, организации, указанные в части¹ статьи 16 Федерального закона «Об организации предоставления государственных и муниципальных услуг», и их работники участвующие в предоставлении государственной услуги, несут ответственность за полноту и качество предоставления государственной услуги, за действия (бездействие) и решения, принимаемые (осуществляемые) в ходе предоставления государственной услуги, за соблюдение и исполнение положений Административного регламента и правовых актов Российской Федерации и Ставропольского края, устанавливающих требования к предоставлению государственной услуги.

Персональная ответственность должностных лиц органа соцзащиты, ответственных за исполнение административных процедур, закрепляется в их должностных регламентах в соответствии с требованиями законодательства Российской Федерации и законодательства Ставропольского края.

В случае выявления нарушения прав обратившихся заявителей, порядка и сроков рассмотрения запросов заявителей, утраты документов заявителей виновные лица несут ответственность в соответствии с законодательством Российской Федерации, в том числе дисциплинарную ответственность в соответствии с законодательством о муниципальной службе.

4.7. Контроль за предоставлением государственной услуги, в том числе со стороны граждан, их объединений и организаций, осуществляется посредством получения полной, актуальной и достоверной информации о порядке предоставления государственной услуги и возможности досудебного рассмотрения обращений (жалоб) заявителей (их представителей).

Граждане, которым предоставляется государственная услуга, имеют право на любые предусмотренные законодательством Российской Федерации формы контроля за деятельностью органа соцзащиты при предоставлении им государственной услуги.

4.8. Граждане в случае выявления фактов нарушения порядка предоставления государственной услуги или ненадлежащего исполнения Административного регламента вправе обратиться с жалобой в органы и к должностным лицам, указанным в пункте 5.6 Административного регламента.

Жалоба может быть представлена на личном приеме, направлена почтовым отправлением или в электронной форме с использованием информационных ресурсов в информационно-коммуникационной сети «Интернет» и Единого портала.

5. Досудебный (внесудебный) порядок обжалования решений и действий (бездействия) органа соцзащиты, предоставляющего государственную услугу, многофункционального центра предоставления государственных и муниципальных услуг организаций, указанных в части 1¹ статьи 16 Федерального закона «Об организации предоставления государственных и муниципальных услуг», а также их должностных лиц, муниципальных служащих, работников

5.1. Заявитель имеет право на досудебное (внесудебное) обжалование решений и (или) действий (бездействия), принятых (осуществленных) органом соцзащиты, МФЦ, организациями, указанными в части¹ статьи 16 Федерального закона «Об организации предоставления государственных и муниципальных услуг» (далее - Федеральный закон), их должностных лиц, муниципальных служащих, работников в ходе предоставления государственной услуги, в случаях и порядке, предусмотренном главой 2¹ Федерального закона (далее - жалоба).

5.2. Жалоба может быть подана заявителем или его представителем: на имя главы Апанасенковского муниципального округа Ставропольского края, в случае если обжалуются действия (бездействие) руководителя органа соцзащиты, руководителя МФЦ или организации, указанной в части 1¹ статьи 16 Федерального закона; на имя руководителя органа соцзащиты, в случае если обжалуются решения и действия (бездействие) органа соцзащиты, его должностных лиц, муниципальных служащих; на имя руководителя МФЦ, в случае если обжалуются действия (бездействие) МФЦ, его должностных лиц;

на имя руководителя организаций, предусмотренных частью 1¹ статьи 16 Федерального закона, в случае если обжалуются действия (бездействие) работников указанных организаций. В случае подачи жалобы представителем заявителя представляются: документ, удостоверяющий его личность, и документ, удостоверяющий полномочия на осуществление действий от имени заявителя, оформленный в соответствии с законодательством Российской Федерации. Жалоба может быть подана заявителем через МФЦ, который обеспечивает ее передачу в орган соцзащиты. Жалоба может быть подана в письменной форме на русском языке на бумажном носителе почтовым отправлением, при личном приеме заявителя или его представителя, а также в электронном виде.

Жалоба на решения и (или) действия (бездействие) органа соцзащиты, предоставляющего государственную услугу, его должностных лиц, муниципальных служащих рассматривается в соответствии с постановлением администрации Апанасенковского муниципального округа Ставропольского края от 08 февраля 2021 г. № 41-п «Об утверждении Положения об особенностях подачи и рассмотрения жалоб на решения и действия (бездействие) администрации Апанасенковского муниципального округа Ставропольского края и ее структурных подразделений предоставляющих государственные и муниципальные услуги, и их должностных лиц, муниципальных служащих», многофункциональных центров предоставления государственных и муниципальных услуг в Ставропольском крае и их работников».

Жалоба на решения и (или) действия (бездействие) МФЦ, организаций, указанных в части 1¹ статьи 16 Федерального закона, их должностных лиц, работников, принятые (осуществленные) в ходе предоставления государственной услуги, рассматривается в соответствии с постановлением Правительства Российской Федерации от 16 августа 2012 г. № 840 «О порядке подачи и рассмотрения жалоб на решения и действия (бездействие) федеральных органов исполнительной власти и их должностных лиц, федеральных государственных служащих, должностных лиц государственных внебюджетных фондов Российской Федерации, государственных корпораций, наделенных в соответствии с федеральными законами полномочиями по предоставлению государственных услуг в установленной сфере деятельности, и их должностных лиц, организаций, предусмотренных частью 1¹ статьи 16 Федерального закона, и их работников, а также многофункциональных центров предоставления государственных и муниципальных услуг и их работников».

5.3. Информирование заявителей о порядке подачи и рассмотрения жалобы осуществляется по телефону, при личном приеме, с использованием электронной почты органа соцзащиты, на Едином портале и региональном портале.

5.4. Перечень нормативных правовых актов, регулирующих порядок досудебного (внесудебного) обжалования решений и действий (бездействия) органа соцзащиты, предоставляющего государственную услугу, МФЦ, организаций, указанных части 1¹ статьи 16 Федерального закона, их должностных лиц, муниципальных служащих, работников:

Федеральный закон;

постановление Правительства Российской Федерации от 16 августа 2012 г. № 840 «О порядке подачи и рассмотрения жалоб на решения и действия (бездействие) федеральных органов исполнительной власти и их должностных лиц, федеральных государственных служащих, должностных лиц государственных внебюджетных фондов

Российской Федерации, государственных корпораций, наделенных в соответствии с федеральными законами полномочиями по предоставлению государственных услуг в установленной сфере деятельности, и их должностных лиц, организаций, предусмотренных частью 1¹ статьи 16 Федерального закона, и их работников, а также многофункциональных центров предоставления государственных и муниципальных услуг и их работников»;

постановление Правительства Российской Федерации от 20 ноября 2012 г. № 1198 «О федеральной государственной информационной системе, обеспечивающей процесс досудебного (внесудебного) обжалования решений и действий (бездействия), совершенных при предоставлении государственных и муниципальных услуг»;

постановление администрации Апанасенковского муниципального округа Ставропольского края от 08 февраля 2021 г. № 41-п «Об утверждении Положения об особенностях подачи и рассмотрения жалоб на решения и действия (бездействие) администрации Апанасенковского муниципального округа Ставропольского края и ее структурных подразделений предоставляющих государственные и муниципальные услуги, и их должностных лиц, муниципальных служащих», многофункциональных центров предоставления государственных и муниципальных услуг в Ставропольском крае и их работников».

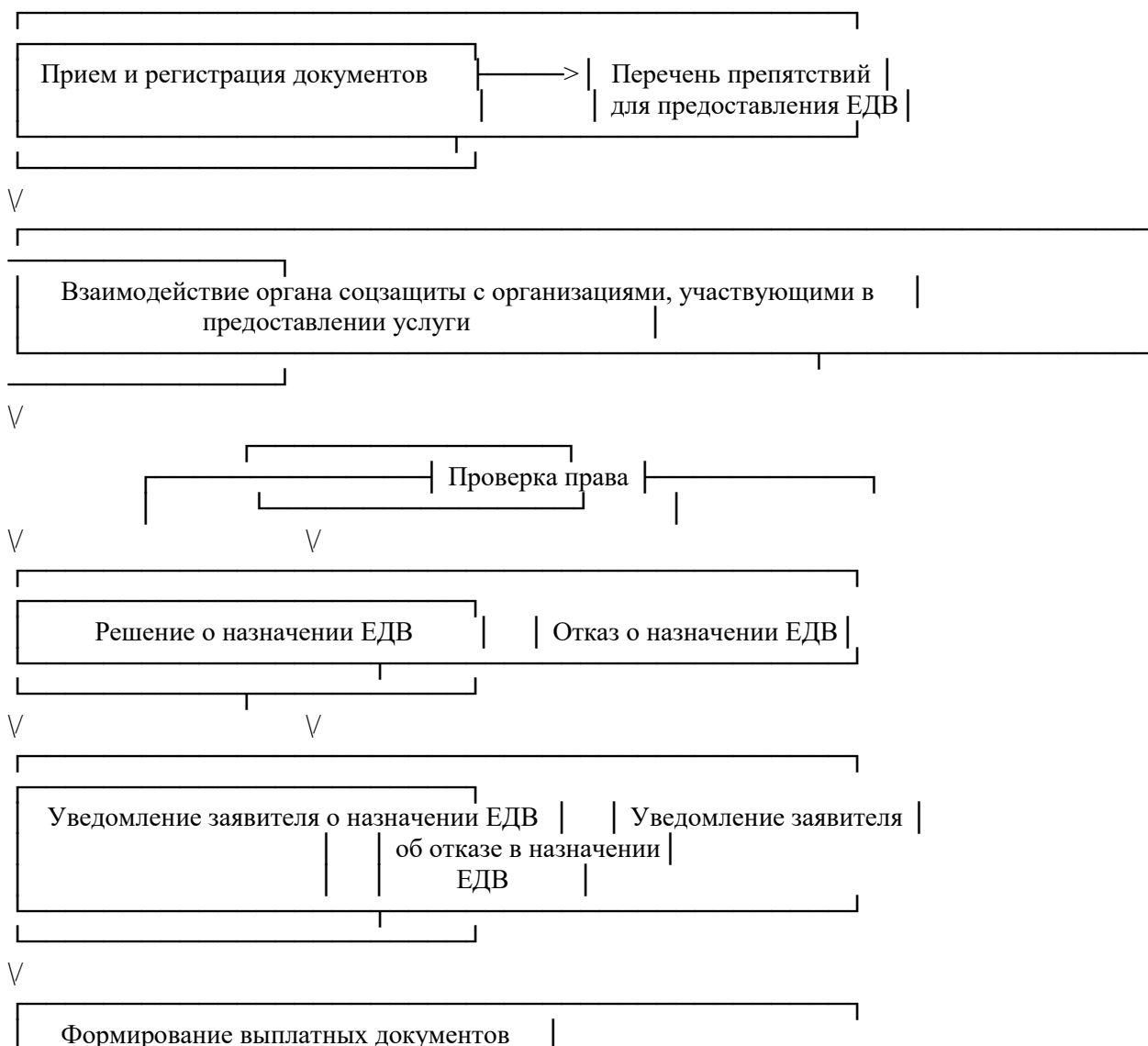
5.5. Информация, указанная в настоящем разделе, подлежит обязательному размещению на Едином портале и региональном портале.

Приложение 1

к Административному регламенту предоставления управлением труда и социальной защиты населения администрации Апанасенковского муниципального округа Ставропольского края государственной услуги «Назначение и осуществление ежемесячной денежной выплаты ветеранам труда, лицам, награжденным медалью «Герой труда Ставрополья», и лицам, проработавшим в тылу в период с 22 июня 1941 года по 9 мая 1945 года не менее шести месяцев, исключая период работы на временно оккупированных территориях СССР, либо награжденным орденами или медалями СССР за самоотверженный труд в период Великой Отечественной войны, в соответствии с Законом Ставропольского края от 7 декабря 2004 г. № 103-кз «О мерах социальной поддержки ветеранов»

БЛОК-СХЕМА

предоставления государственной услуги



∨

Выплатные документы |

∨

Перечисление ЕДВ по ведомостям в почтовые отделения связи или в кредитные учреждения для зачисления ЕДВ на лицевые счета получателей |

∨

∨

Неполучение ЕДВ | | Получение ЕДВ |

∨

∨

Приглашение получателя ЕДВ, уточнение | | Получение заявителем |
причины неполучения ЕДВ | | справки о произведенных |
выплатах |

∨

∨

Заявление об изменении | | Прекращение |
реквизитов | | выплаты ЕДВ |

∨

∨

Ввод в базы измененных | | Получение |
данных | | заявителем |
справки о |
производственных |
выплатах |

(линия отреза)

Расписка о приеме заявления и документов

Заявление о назначении ежемесячной денежной выплаты и другие документы

(фамилия, имя, отчество заявителя в родительном падеже)
приняты специалистом _____ .20__ г.

(управление или МФЦ) (фамилия, отчество специалиста,
ответственного за прием документов)

Номер в программном комплексе _____.

Приняты копии документов:

1. Документа о праве на льготы серии __ номер __, выданного __.____.20__.
2. Документа, удостоверяющего личность, ____ серии № __, выданного __. __. __.
3. _____
4. _____

Телефон для справок: _____.

Решение будет принято в течение __ рабочих дней со дня подачи заявления.

оборот страницы 1 Приложения 2

Мне известно, что в соответствии с действующим законодательством гражданин, имеющий право на получение мер социальной поддержки по нескольким основаниям, может получать меры социальной поддержки только по одному из них.

Обязуюсь в десятидневный срок информировать органы социальной защиты населения об изменении статуса, дающего право на получение ежемесячной денежной выплаты, перемене места жительства и других обстоятельствах, влияющих на прекращение ЕДВ. Я предупрежден об ответственности за предоставление неполных или недостоверных сведений и документов. Согласен на обработку предоставленных мною персональных данных в целях предоставления государственной услуги.

Ранее меры социальной поддержки получают в органе социальной защиты населения, расположенном в _____ районе (городе)

(указать район (город)) (указать субъект Российской Федерации)

Документ о праве на меры социальной поддержки _____ получал (ранее представлял) в органе социальной защиты населения, расположенном в _____ районе (городе) Ставропольского края.

Получаю пенсию в управлении Пенсионного фонда РФ по _____ району (городу) Ставропольского края, ином органе: _____

Прошу сообщить о принятом решении

почтой на адрес регистрации по месту жительства (пребывания)	электронной почтой	по телефону

Дата подачи заявления: __. __.20__ г. Подпись

получателя _____

Заявление зарегистрировано __. __.20__ г. № _____.

Принял заявление и документы: документ о праве на льготы, документ, удостоверяющий личность, _____, _____

(наименование должности специалиста, (подпись) (инициалы, фамилия)
ответственного за прием документов)

(линия отреза)

Вам будет сообщено о принятом решении:	место для отметки:
почтой на адрес регистрации по месту жительства (пребывания)	
электронной почтой, указанной в заявлении	
по телефону, указанному в заявлении	

Напоминаем Вам, что Вы обязаны в десятидневный срок информировать орган социальной защиты населения об изменении статуса, дающего право на получение государственной услуги, продлении инвалидности, перемене места жительства и других обстоятельствах, влияющих на прекращение выплаты. При непредставлении указанных сведений или их несвоевременно предоставлении Вы обязаны возратить излишне выплаченные Вам суммы.

Дата выдачи расписки __.__.20__.

Подпись специалиста, ответственного за прием документов _____

Приложение 3

к Административному регламенту предоставления управлением труда и социальной защиты населения администрации Апанасенковского муниципального округа Ставропольского края государственной услуги» Назначение и осуществление ежемесячной денежной выплаты ветеранам труда, лицам, награжденным медалью «Герой труда Ставрополья», и лицам, проработавшим в тылу в период с 22 июня 1941 года по 9 мая 1945 года не менее шести месяцев, исключая период работы на временно оккупированных территориях СССР, либо награжденным орденами или медалями СССР за самоотверженный труд в период Великой Отечественной войны, в соответствии с Законом Ставропольского края от 7 декабря 2004 г. № 103-кз «О мерах социальной поддержки ветеранов»

Управление труда и социальной защиты населения администрации Апанасенковского муниципального округа Ставропольского края

РЕШЕНИЕ

о назначении ежемесячной денежной выплаты (ЕДВ) от ____ . ____ . 20__ № ____
основание: Закон Ставропольского края от _____ № _____
«О мерах социальной поддержки _____»

Назначить _____, дата рождения _____
(фамилия, имя, отчество заявителя)
паспорт серии _____ номер _____ выдан _____
_____, дата выдачи ____ . ____ . _____,
проживающему по адресу: _____
номер ПКУ _____, СНИЛС _____
категория получателя: _____
документ, на основании которого назначена ЕДВ: _____
способ выплаты согласно заявлению: _____
(способ выплаты, выданные реквизиты)
дата подачи заявления на ЕДВ _____
ЕДВ в размере _____ рублей, на период с ____ . ____ . 20__ пожизненно

период ЕДВ	ежемесячный размер ЕДВ (руб.)	общая сумма ЕДВ (руб.)

(должность лица, принимающего решение о назначении (отказе в назначении) ЕДВ)
(М.П.)

(подпись) _____
(инициалы, фамилия)

Решение проверил _____
(должность) _____
(подпись) _____
(Ф.И.О.)

Решение подготовил _____
(должность) _____
(подпись) _____
(Ф.И.О.)

Приложение 4

к Административному регламенту предоставления управлением труда и социальной защиты населения администрации Апанасенковского муниципального округа Ставропольского края государственной услуги» Назначение и осуществление ежемесячной денежной выплаты ветеранам труда, лицам, награжденным медалью «Герой труда Ставрополья», и лицам, проработавшим в тылу в период с 22 июня 1941 года по 9 мая 1945 года не менее шести месяцев, исключая период работы на временно оккупированных территориях СССР, либо награжденным орденами или медалями СССР за самоотверженный труд в период Великой Отечественной войны, в соответствии с Законом Ставропольского края от 7 декабря 2004 г. № 103-кз «О мерах социальной поддержки ветеранов»

Управление труда и социальной защиты населения администрации Апанасенковского муниципального округа Ставропольского края

УВЕДОМЛЕНИЕ

о назначении ежемесячной денежной выплаты (ЕДВ)

от ____ . ____ .20__ № ____

Уважаемый(ая) _____,
(фамилия, имя, отчество заявителя)
проживающая(ий) по адресу: _____,
_____ приняло решение
(наименование органа соцзащиты)

от ____ . ____ .20__ № _____ назначить Вам ежемесячную денежную выплату в соответствии Законом Ставропольского края «О мерах социальной поддержки _____» (далее - ЕДВ).

Категория, в соответствии с которой назначена ЕДВ: _____,
в размере _____ рублей, на период с ____ . ____ .20__ г. пожизненно.

период ЕДВ	ежемесячный размер ЕДВ (руб.)	общая сумма ЕДВ (руб.)

способ выплаты согласно заявлению:

_____.

(указать способ выплаты)

Телефон для справок: _____.

Напоминаем, что Вы должны известить орган соцзащиты о наступлении обстоятельств, влекущих прекращение выплаты, не позднее чем в десятидневный срок.

(должность лица, принимающего решение (подпись) (инициалы, фамилия)
о назначении (отказе в назначении) ЕДВ)
(М.П.)

Приложение 5

к Административному регламенту предоставления управлением труда и социальной защиты населения администрации Апанасенковского муниципального округа Ставропольского края государственной услуги» Назначение и осуществление ежемесячной денежной выплаты ветеранам труда, лицам, награжденным медалью «Герой труда Ставрополья», и лицам, проработавшим в тылу в период с 22 июня 1941 года по 9 мая 1945 года не менее шести месяцев, исключая период работы на временно оккупированных территориях СССР, либо награжденным орденами или медалями СССР за самоотверженный труд в период Великой Отечественной войны, в соответствии с Законом Ставропольского края от 7 декабря 2004 г. № 103-кз «О мерах социальной поддержки ветеранов»

Управление труда и социальной защиты населения администрации Апанасенковского муниципального округа Ставропольского края

РЕШЕНИЕ

об отказе в назначении ежемесячной денежной выплаты (ЕДВ) от __. __. 20 № _____

Гражданину _____, дата рождения _____,
(фамилия, имя, отчество заявителя)
паспорт серии _____ номер _____ выдан _____
_____, дата выдачи «__» _____,
проживающему по адресу: _____,
номер ПКУ _____, СНИЛС _____,
дата подачи заявления на ЕДВ _____,
отказать в назначении ежемесячной денежной выплаты в соответствии Законом
Ставропольского края «О мерах социальной поддержки _____»
(далее - ЕДВ) по категории: _____,
на основании того, что _____

_____ (перечислить основания для отказа)

_____ (должность лица, принимающего решение (подпись) (инициалы, фамилия)
о назначении (отказе в назначении) ЕДВ)

(М.П.)

Решение проверил _____
(должность) (подпись) (Ф.И.О.)

Решение подготовил _____
(должность) (подпись) (Ф.И.О.)

Приложение 6

к Административному регламенту предоставления управлением труда и социальной защиты населения администрации Апанасенковского муниципального округа Ставропольского края государственной услуги «Назначение и осуществление ежемесячной денежной выплаты ветеранам труда, лицам, награжденным медалью «Герой труда Ставрополья», и лицам, проработавшим в тылу в период с 22 июня 1941 года по 9 мая 1945 года не менее шести месяцев, исключая период работы на временно оккупированных территориях СССР, либо награжденным орденами или медалями СССР за самоотверженный труд в период Великой Отечественной войны, в соответствии с Законом Ставропольского края от 7 декабря 2004 г. № 103-кз «О мерах социальной поддержки ветеранов»

УВЕДОМЛЕНИЕ

об отказе в назначении ЕДВ

от ____ . ____ . 20__ № ____

Уважаемый(ая) _____,

(фамилия, имя, отчество заявителя)

проживающая(ий) по адресу: _____

_____ приняло решение

(наименование органа соцзащиты)

от ____ . ____ . 20__ № ____ отказать Вам в назначении ежемесячной денежной выплаты в соответствии с Законом Ставропольского края «О мерах социальной поддержки _____» (далее - ЕДВ) по категории:

_____, на основании того, что _____

(перечислить основания для отказа)

(должность лица, принимающего решение
о назначении (отказе в назначении) ЕДВ)
(М.П.)

(подпись)

(инициалы, фамилия)

Приложение 7

к Административному регламенту предоставления управлением труда и социальной защиты населения администрации Апанасенковского муниципального округа Ставропольского края государственной услуги» Назначение и осуществление ежемесячной денежной выплаты ветеранам труда, лицам, награжденным медалью «Герой труда Ставрополья», и лицам, проработавшим в тылу в период с 22 июня 1941 года по 9 мая 1945 года не менее шести месяцев, исключая период работы на временно оккупированных территориях СССР, либо награжденным орденами или медалями СССР за самоотверженный труд в период Великой Отечественной войны, в соответствии с Законом Ставропольского края от 7 декабря 2004 г. № 103-кз «О мерах социальной поддержки ветеранов»

РЕШЕНИЕ

о прекращении выплаты ежемесячной денежной
выплаты (ЕДВ) от ____ . ____ .20__ № ____
основание: Закон Ставропольского края от ____ № ____
«О мерах социальной поддержки _____»

Гражданину _____,
(фамилия, имя, отчество заявителя)
проживающему по адресу: _____
номер ПКУ _____, прекратить осуществление ЕДВ по
категории: _____.
Основание прекращения _____

(перечислить основания для прекращения)

(должность лица, принимающего решение (подпись) (Ф.И.О.)
о назначении (отказе в назначении) ЕДВ)
(М.П.)

Решение проверил _____
(должность) (подпись) (Ф.И.О.)
Решение подготовил _____
(должность) (подпись) (Ф.И.О.)

Приложение 8

к Административному регламенту предоставления управлением труда и социальной защиты населения администрации Апанасенковского муниципального округа Ставропольского края государственной услуги» Назначение и осуществление ежемесячной денежной выплаты ветеранам труда, лицам, награжденным медалью «Герой труда Ставрополья», и лицам, проработавшим в тылу в период с 22 июня 1941 года по 9 мая 1945 года не менее шести месяцев, исключая период работы на временно оккупированных территориях СССР, либо награжденным орденами или медалями СССР за самоотверженный труд в период Великой Отечественной войны, в соответствии с Законом Ставропольского края от 7 декабря 2004 г. № 103-кз «О мерах социальной поддержки ветеранов»

Управление труда и социальной защиты населения администрации Апанасенковского муниципального округа Ставропольского края

УВЕДОМЛЕНИЕ

о прекращении ежемесячной денежной выплаты (ЕДВ) от __.__.20__ № ____

Уважаемый(ая) _____,
(фамилия, имя, отчество заявителя)
проживающая(ий) по адресу: _____,
_____ приняло решение
(наименование органа соцзащиты)
от __.__.20__ № _____ прекратить Вам выплату ЕДВ в соответствии с
Законом Ставропольского края «О мерах социальной поддержки _____»
категория, в соответствии с которой ранее выплачивалась ЕДВ: _____,
в связи со следующим:

_____.
(перечислить основания прекращения)
Для восстановления ЕДВ Вы вправе представить _____
Телефон для справок: _____.

(должность лица, принимающего решение (подпись) (инициалы, фамилия)
о назначении (отказе в назначении) ЕДВ)
(М.П.)

Приложение 9

к Административному регламенту предоставления управлением труда и социальной защиты населения администрации Апанасенковского муниципального округа Ставропольского края государственной услуги «Назначение и осуществление ежемесячной денежной выплаты ветеранам труда, лицам, награжденным медалью «Герой труда Ставрополья», и лицам, проработавшим в тылу в период с 22 июня 1941 года по 9 мая 1945 года не менее шести месяцев, исключая период работы на временно оккупированных территориях СССР, либо награжденным орденами или медалями СССР за самоотверженный труд в период Великой Отечественной войны, в соответствии с Законом Ставропольского края от 7 декабря 2004 г. № 103-кз «О мерах социальной поддержки ветеранов»

Штамп органа соцзащиты

№ _____

СПРАВКА

о получении ежемесячной денежной выплаты

_____,
(фамилия, имя, отчество полностью)

паспорт гражданина Российской Федерации: серия _____ № _____

дата выдачи: ____ . ____ . ____ г. кем выдан: _____

является получателем ежемесячной денежной выплаты в соответствии с Законом Ставропольского края «О мерах социальной поддержки _____»
(далее - ЕДВ)

категория, в соответствии с которой назначена ЕДВ: _____,

с ____ . ____ .20 ____ по _____ в размере _____ рублей ежемесячно.

За период с ____ . ____ .20 ____ по ____ . ____ .20 ____ ему выплачена (перечислена) ЕДВ в размере рублей.

Основание выдачи справки: автоматизированная информационная система «Адресная социальная помощь», персональная учетная карточка № _____.

(должность лица, принимающего (подпись) (инициалы, фамилия)

решение о назначении

(отказе в назначении) ЕДВ)

(М.П.)

Исполнитель _____

(должность) (подпись) (Ф.И.О.)

Приложение 10

к Административному регламенту предоставления управлением труда и социальной защиты населения администрации Апанасенковского муниципального округа Ставропольского края государственной услуги» Назначение и осуществление ежемесячной денежной выплаты ветеранам труда, лицам, награжденным медалью «Герой труда Ставрополья», и лицам, проработавшим в тылу в период с 22 июня 1941 года по 9 мая 1945 года не менее шести месяцев, исключая период работы на временно оккупированных территориях СССР, либо награжденным орденами или медалями СССР за самоотверженный труд в период Великой Отечественной войны, в соответствии с Законом Ставропольского края от 7 декабря 2004 г. № 103-кз «О мерах социальной поддержки ветеранов»

ЗАЯВЛЕНИЕ

об изменении Ф.И.О., адреса, л/счета в с/б

Гр. _____
Паспорт гражданина России: серия _____ № _____
дата выдачи: ____ . ____ . ____ , дата рождения: ____ . ____ . ____
кем выдан: _____

Номер страхового свидетельства о государственном пенсионном страховании

____ - ____ - ____ - ____ .

Прошу изменить: Ф.И.О., адрес, л/счет в с/б или способ выплаты
(нужное подчеркнуть)

Прошу выплачивать установленную мне ежемесячную денежную выплату через:
Сбербанк, банк (наименование отделения) _____ номер ОСБ и его структурного подразделения

--	--	--	--	--	--

 /

--	--	--	--	--	--	--	--	--	--

 ,

лицевой счет

--	--	--	--

--	--	--	--	--	--

--	--	--	--	--	--

--	--	--	--	--	--

--	--	--	--	--	--

--	--	--	--	--	--

--	--	--	--	--	--

Почтовое отделение _____

Адрес регистрации: _____

Адрес проживания (если отличается от адреса регистрации): _____

Контактный телефон _____

Мне известно, что в соответствии с действующим законодательством гражданин, имеющий право на получение мер социальной поддержки по нескольким основаниям, может получать меры социальной поддержки только по одному из них.

Я обязуюсь в десятидневный срок информировать органы социальной защиты населения об изменении статуса, дающего право на получение ежемесячной денежной выплаты, переход на получение мер социальной поддержки по иному

основанию, перемене места жительства и других обстоятельств.

Я предупрежден об ответственности за предоставление неполных или заведомо недостоверных сведений и документов.

Я согласен на обработку предоставленных мною персональных данных для назначения ЕДВ.

Дата подачи заявления: ____ . ____ . ____ Подпись получателя _____

-----линия отрыва -----

Расписка-уведомление

(наименование органа соцзащиты)

Заявление и другие документы гр.: _____
